

Bulletin d'information de Lalouvesc

n°3, septembre 2020

3. S'organiser

« Tout est possible ; rien est insurmontable ; il faut juste des idées et de la motivation ! » nous dit la présidente du Trail des Sapins. Les Louvetous savent s'organiser et cela paye. Agence postale, cimetière, Beauséjour, etc. outre la gestion quotidienne d'une saison bien remplie et de ses aléas, les conseillers municipaux ont consacré le mois d'août à préparer les dossiers des travaux urgents pour la Commune. Dans ce numéro 3 du bulletin, vous trouverez aussi un retour sur le 15 août, les origines du Trail des Sapins, l'homologation de l'Azelle, en exclusivité pour Lalouvesc, et bien d'autres choses encore.

Comme promis, ce bulletin a une parution mensuelle. Sa forme et mise en page resteront simples, mais elle s'améliorera de numéro en numéro. Vous pouvez le lire aussi en format Pdf et même, pour ceux qui en ont l'habitude, sous forme d'un livre numérique (epub). Si vous connaissez des personnes intéressées par le bulletin qui n'ont pas la possibilité de le lire en ligne, n'hésitez pas à leur offrir un exemplaire papier en imprimant le Pdf. Si vous souhaitez lire ou relire les numéros antérieurs, vous y avez accès sur le site de la Mairie (Lalouvesc.com) à partir de l'onglet « Vie municipale ».

Sommaire

Le mot du Maire.....	2
Réparer.....	2
L'Agence postale et la Mairie rénovée.....	3
Un cimetière d'aplomb.....	5
Fin de partie pour l'hôtel Beauséjour.....	5
Le camping et les citoyens.....	6
Mille et une idées pour Lalouvesc.....	7
Les Louvetous, organisateurs d'événements.....	7
Un 15 août d'exception.....	7
Trail des Sapins, déjà beaucoup de sapins visités !.....	8
L'Azelle homologuée.....	12
Lalouvesc Triumph.....	12
Le labyrinthe du sapin.....	13

Le mot du Maire

Bonjour à toutes et à tous,

Deux mois se sont écoulés depuis les élections, nous n'avons pas vu le temps passer. Occupés par les affaires courantes de la saison estivale et par la mise en place des dossiers annoncés lors de notre campagne électorale et étudiés pendant la période de confinement, nous nous retrouvons déjà début septembre face à la rentrée et aux reprises des activités ordinaires. Nous pouvons faire un premier constat rapide de la saison, amputée de sa première partie par la pandémie. La fréquentation a été conséquente sur les mois de juillet et août. Les week-ends ont été très chargés et les différents hébergements locatifs, hôtels, gîtes, camping, bien remplis. Nous avons pu maintenir nos fêtes religieuses grâce à une bonne coordination des diverses instances du village. Nous avons tous œuvré dans le même sens pour le bien commun, dans la même convergence d'entente et de fraternité.

Je remercie la population d'avoir observé dans l'ensemble les consignes sanitaires liées au Covid 19, qui feront partie malheureusement dans l'avenir de notre vie courante. L'équilibre de notre bien-être ne peut que passer par un strict respect du civisme. Tout le monde doit respecter son prochain et les règles de vie commune. Des petites erreurs peuvent entraîner de grands conflits, il faut être attentif et bien faire attention aux bruits gênants, aux animaux domestiques non maîtrisés et toutes autres choses pouvant créer des désagréments pour autrui.

Je vous rappelle ma fierté d'être avec vous à la gestion de notre beau village. Continuons ainsi.

Bonne rentrée scolaire à nos enfants, bonne reprise de travail à tous !

Quelles que soient vos inquiétudes, préoccupations ou questions, n'hésitez pas à me solliciter. La porte de la mairie vous est grande ouverte.

Bien à vous tous,

Vive Lalouvesc !

Jacques Burriez, Maire de Lalouvesc.

Réparer

La saison estivale touche à sa fin, il faut maintenant se mettre aux travaux pour réparer le village, et ils sont nombreux. Nous avons fait des plans, récupéré des devis et aussi préparé des demandes de subvention pour parer aux plus pressés. Voici les plus importants prévus pour cet automne-hiver : l'agence postale et le réagencement de la Mairie, le cimetière, la démolition de l'hôtel Beauséjour et le réaménagement du site, le camping. D'autres travaux sont en préparation pour un démarrage rapide si nous obtenons les financements indispensables. Leur présentation sera pour de prochains bulletins.

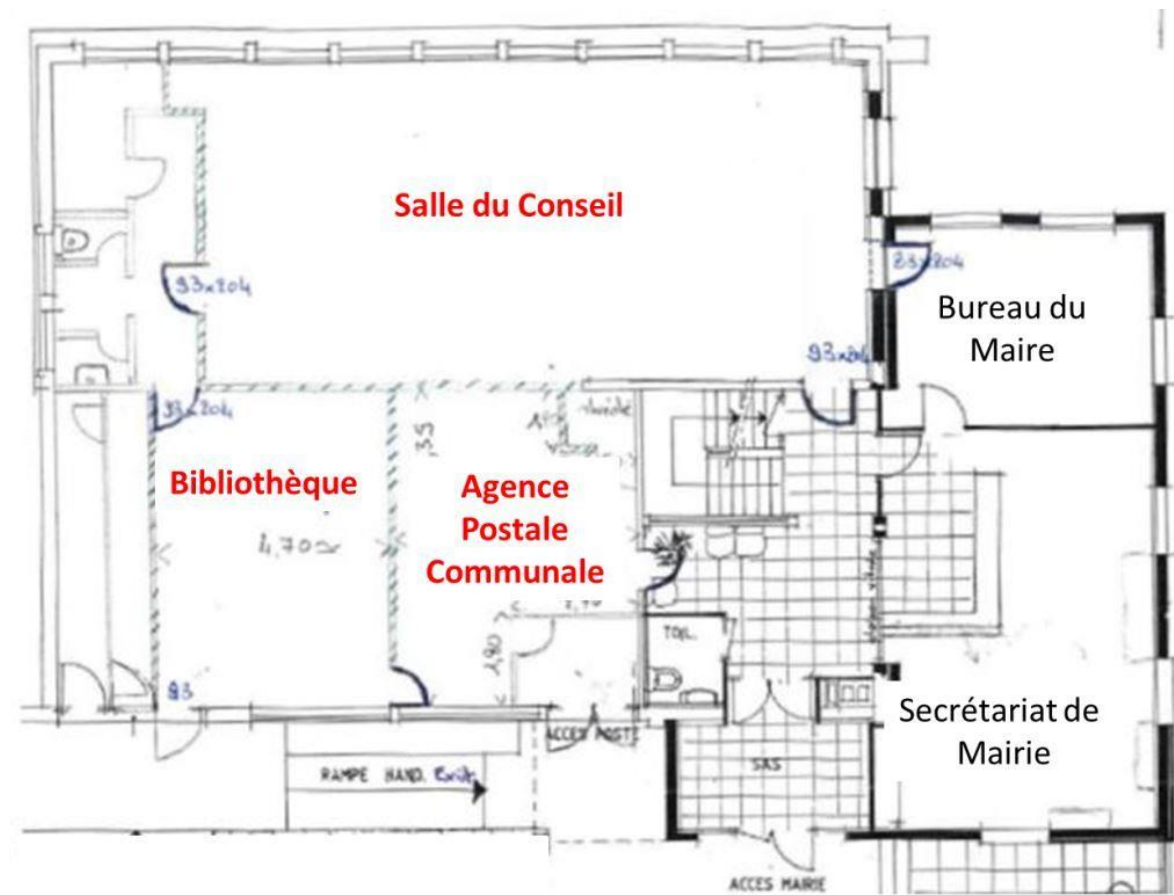
Mais il ne suffira pas de réparer ce qui s'est dégradé. Le village doit avoir une vision de son avenir, connaître la direction à prendre pour coordonner les initiatives. C'est pourquoi nous envisageons la rédaction d'un livret exposant la planification de la transformation du village.

Nous avons déjà le titre : “Lalouvesc, un village qui a du caractère”... et la première lectrice critique puisqu’un rendez-vous est pris avec Madame le Préfet de l’Ardèche pour le 24 septembre ! Mais la rédaction définitive doit être collective et associer les habitants. Nous en reparlerons.

L’Agence postale et la Mairie rénovée

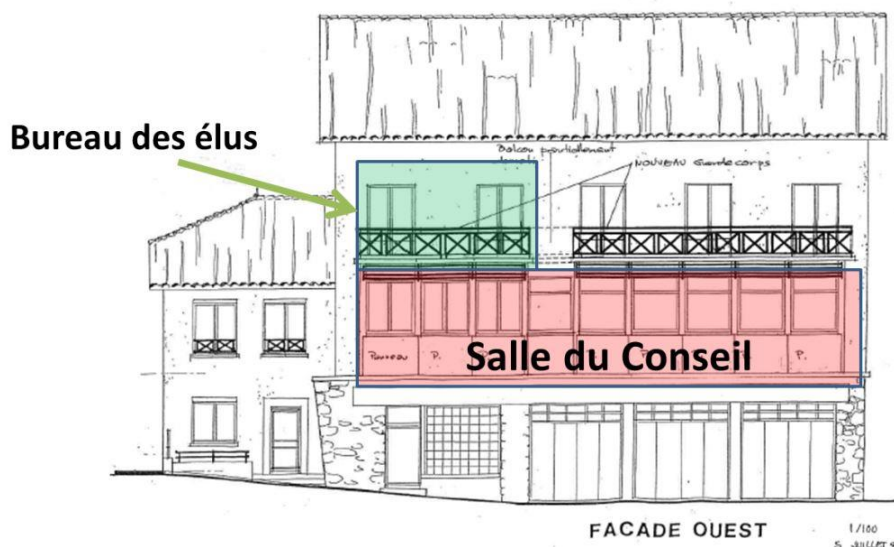
Comme promis, l’agence postale ouvrira cet automne, plutôt début novembre que début octobre, compte-tenu des retards pris par La Poste. Il faut prévoir une fermeture des services postaux d’environ un mois-et-demi à partir de mi-septembre.

Les horaires d’ouverture de la nouvelle agence postale sont en été (mi-mai jusqu’à mi-octobre) du mardi au samedi les matins de 10h30 à 12h30 ainsi que les mardis et jeudis de 14h à 16h. En hiver, il n’y aura pas d’ouverture l’après-midi. Une très sensible amélioration du service donc, mais il faut être aussi conscient qu’il s’agit aussi d’un coût de fonctionnement supplémentaire pour la Commune.

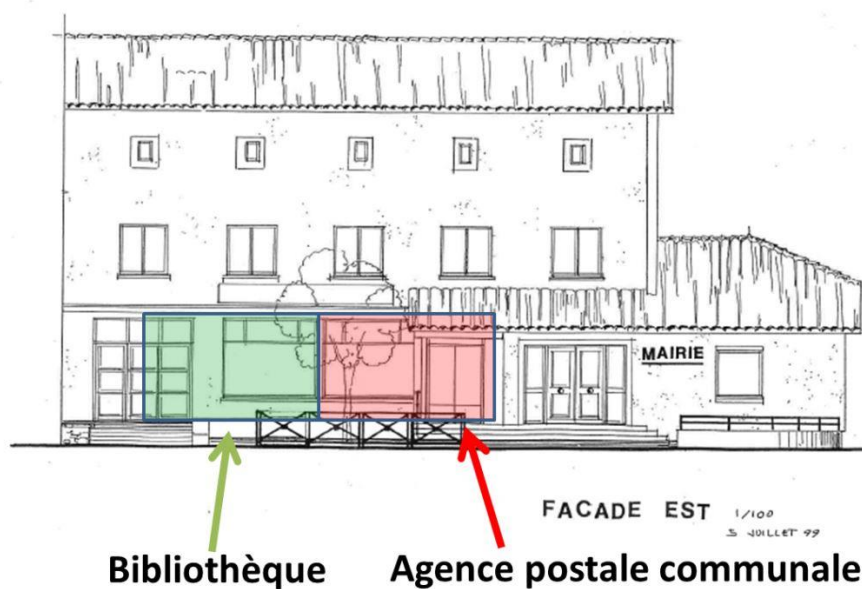


L’ouverture prochaine de l’agence postale communale implique des travaux d’aménagement. Nous en avons profité pour faire un projet qui remettait en conformité la Mairie en rendant accessible la salle du Conseil aux personnes à mobilité réduite, action qui aurait été indispensable tôt ou tard. Autres avantages : la bibliothèque sera accessible directement depuis la rue et les élus disposeront d’une salle de travail (ancienne salle du Conseil). Pour cela les anciens locaux de la Poste et de la bibliothèque ont été redécoupés et réagencés. L’ensemble est visible sur les plans.

Le coût global est estimé à 40.000 € H.T. environ. Les travaux sont subventionnés par La Poste pour la partie Agence postale et des demandes de subventions sont déposées à la Préfecture et à la Région pour l'autre partie.



Mairie de Lalouvesc facade ouest réagencée



Mairie de Lalouvesc facade est réagencée



Un cimetière d'aplomb

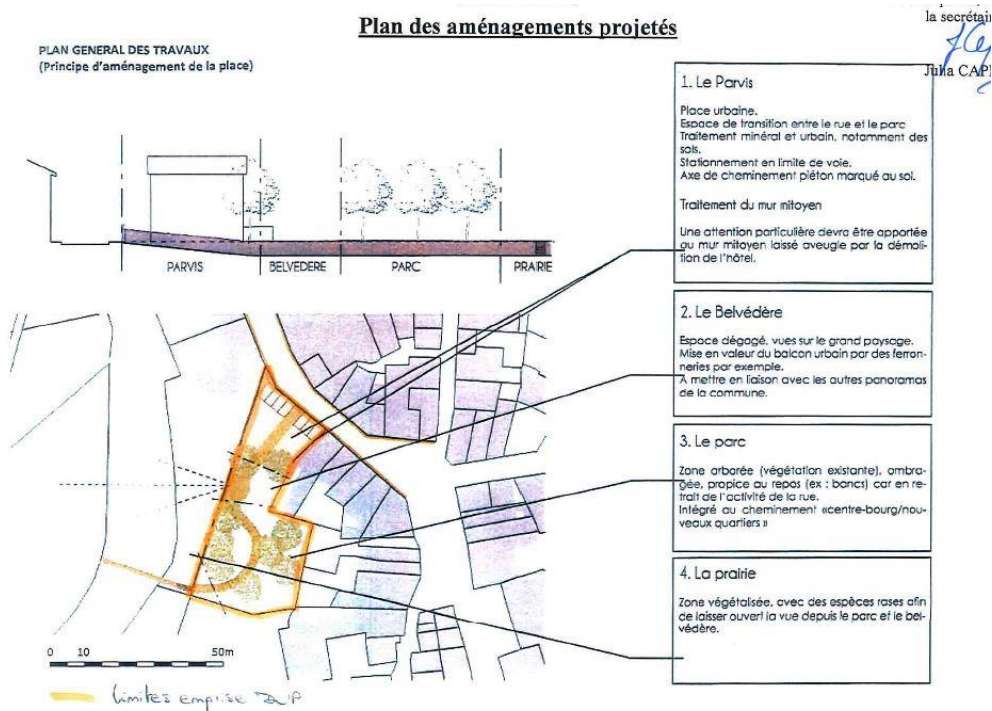
Il faut engager, sans plus tarder, les travaux de réparation du cimetière attendus depuis plusieurs années. Le chantier devrait démarrer cet hiver. Il durera quelques mois, car il faut avancer prudemment pour ne pas abîmer les tombes. Ainsi le mur sera démolé puis reconstruit progressivement par tranches de quelques mètres avec séchage dans l'intermédiaire. Le mur d'enceinte et l'escalier seront aussi révisés.

L'ensemble du chantier coûtera environ 50.000 € HT. Un dossier de demandes de subventions est prêt à être déposé. Nous avons bon espoir qu'il aboutisse.

Fin de partie pour l'hôtel Beauséjour

Autre dossier dont l'aboutissement est attendu avec impatience : la démolition de l'hôtel Beauséjour et l'aménagement de l'espace dégagé à cette occasion. Pour ne pas perdre de temps, nous avons décidé de reprendre dans une première phase le projet d'aménagement imaginé par la précédente équipe municipale et consigné depuis 2017 sur le PLU et dans l'arrêté d'utilité publique (voir ci-dessous). Un dossier de demandes de subventions va être déposé en ce sens pour un montant de travaux de l'ordre de 200.000 € H.T.. Nous avons aussi bon espoir qu'il aboutisse.

Il nous faut pourtant attendre la fin de la procédure d'expropriation qui a malheureusement trop traîné. Si tout va bien, l'ensemble de cette première phase devait être achevée avant la prochaine saison estivale.



Aménagements prévus sur l'arrêté d'utilité publique

Ce chantier comprendra une seconde phase à partir de l'automne prochain pour laquelle nous allons demander l'accord et l'appui de la Communauté de communes et qui sera élaborée avec l'aide du CAUE. Il s'agit de déplacer l'Office du tourisme sur cet espace et de construire un jeu-monument qui le reliera au terrain de jeux actuel. Cet ensemble devrait être réalisé en bois pour marquer spectaculairement la thématique de la forêt au centre du village.

Le camping et les citoyens

Le camping a fait le plein dès qu'il a été ouvert. Beaucoup d'habitues ont retrouvé naturellement le chemin du village. Il pourrait encore accueillir plus d'estivants. Plusieurs chalets ont besoin de réparations. Une recherche a été lancée pour démêler l'imbroglio juridique des cabanes perchées qui pourraient être exploitées une fois rénovées. Les jeux doivent avoir une révision de fond. Il serait aussi possible de construire un city park sur le site dégradé du tennis.



Une réflexion est lancée au sein du comité de développement pour trouver des partenariats pour élargir l'hébergement. Et il a été décidé par le comité vie locale que les prochaines journées citoyennes du printemps seraient consacrées à la rénovation du camping. Elles devront donc être soigneusement préparées dès l'automne-hiver pour embarquer tout le monde avec efficacité

Mille et une idées pour Lalouvesc

Vous l'avez sans doute déjà remarqué. Nous avons ouvert un formulaire pour recueillir vos idées pour améliorer la vie du village. Il est accessible sur le site Lalouvesc.com dans le bandeau de droite.

N'hésitez pas ! Plusieurs Louvetous l'ont déjà fait pour suggérer, par exemple, des emplacements pour des bancs ou encore des aires de pique-nique. Nous avons besoin du bon sens, de l'intelligence et de l'imagination de chacun pour faire vivre et prospérer le village.

Les Louvetous, organisateurs d'événements

Tout le monde en convient : la saison a été bonne malgré les circonstances difficiles. La brocante se tiendra le weekend prochain en respectant les distances sanitaires, du côté des exposants, c'est déjà complet. Il est trop tôt pour faire le bilan de toutes les activités de cet été bien rempli, ce sera pour le prochain bulletin. Mais voici déjà quelques exemples qui montrent combien les Louvetous savent s'adapter, saisir les occasions et rebondir sur les obstacles.

Un 15 août d'exception

Malgré les conditions spéciales dues au coronavirus, Lalouvesc, nouveau membre de l'Association Ville Sanctuaire de France, a renouvelé sa fidèle attache aux cérémonies de la fête de l'Assomption, ces 14 et 15 août. Après la procession du 14 août au soir depuis la Fontaine St Régis jusqu'à la Basilique, la journée du 15 août a vu le Parc des Pèlerins se remplir de près de mille personnes pour la traditionnelle messe de 10h30. Une grande joie et un remerciement pour ces pèlerins qui, année après année, viennent se recueillir, se retrouver, et vivre cette grande fête chrétienne dans le Sanctuaire de Lalouvesc et ce malgré les conditions spéciales liées à la pandémie du Covid 19.

La cérémonie au Parc fut présidée par Monseigneur Michel Cartatguy, ancien évêque de Nyamey, qui nous offrit une belle homélie autour du thème de "la rencontre" : "la montagne dans la Bible est le lieu de la rencontre", de même que Lalouvesc, particulièrement ce 15 août, fut un beau lieu de rencontre. Même si, comme nous le dit le célébrant, "aujourd'hui on se méfie de plus en plus de l'autre et encore plus si l'autre est d'une autre culture, d'un autre pays ou d'une autre tradition croyante."

Outre cette messe à l'extérieur, la Basilique fut aussi remplie lors des messes de 9h et 16h30, bien entendu dans les conditions actuelles de respect des gestes barrières et de distanciation.



Une organisation millimétrée

Ce fut bien une journée de rencontre, car une manifestation de cette ampleur devait obtenir une autorisation de la préfecture. Dès le lundi précédent, autour de Monsieur le Maire, du Recteur du Sanctuaire et du chef de cabinet du Préfet, une réunion se tenait en Mairie avec conseillers municipaux, gendarmerie, sécurité civile et pompiers, pour mettre au point tous les détails de la journée. Merci à tous de leur collaboration.



Deux mesures d'exception furent décidées : stationnement interdit dans les rues, avec mise à disposition de parking, et port du masque obligatoire pour tous dans tout le village, et bien-sûr au Parc de Pèlerins.

Mais toute cette organisation ne put se réaliser que grâce à une bonne trentaine de bénévoles pour faciliter la circulation et organiser le bon déroulement de la cérémonie.. Merci à tous ceux-

là qui ont donné de leur temps et de leur énergie pour le Sanctuaire et qui ont su s'investir dans cette action avec beaucoup d'application et de dévouement.

Un nouveau 15 août vient de se passer, spécial quant aux conditions sanitaires du moment, mais digne de ce haut lieu de spiritualité qu'est notre village de Lalouvesc.

Jacques Trébuchet

Trail des Sapins, déjà beaucoup de sapins visités !

C'est déjà la 5ème édition de cette belle manifestation de clôture de saison. Voici un retour par son leader sur la genèse de cette aventure qui en quelques années s'est fait un nom dans le paysage du trail.

Tout a commencé en 2016 par l'envie un peu farfelue d'organiser un événement sportif sans pour autant avoir la légitimité d'un club sportif. La course à pied est rapidement venue sur le tapis, et plus particulièrement le trail, c'est-à-dire une course à pied sur une longue distance en

milieu naturel. Pour le nom, on nous a rappelé qu'une épreuve s'était déroulée par le passé, baptisée "course des sapins". Le clin d'œil à cette course s'est fait naturellement avec le "Trail des Sapins".

Pourquoi le dernier week-end d'octobre ?

Nous avons beaucoup d'images et d'exemples en tête, mais surtout une envie de lui donner un ton particulier. La première idée fut une épreuve hivernale, avec, pourquoi pas, de la neige pour l'ambiance. Mais le Comité des Fêtes souhaitait soutenir les commerces, et l'hiver n'est pas la meilleure période compte tenu des fermetures saisonnières. Nous avons alors choisi le mois d'octobre, juste avant la fermeture de la Toussaint. Il a fallu jongler avec les dates déjà réservées par d'autres épreuves équivalentes à proximité. Halloween est apparu comme le meilleur choix pour une thématique porteuse, avec une épreuve semi-nocturne, deux ambiances pour une seule course : les belles lumières de fin de journée avec le coucher du soleil de fin d'automne... et le frisson terrifiant la nuit tombée, perdus dans les bois, Halloween, Halloween..







Le Trail des Sapins, ambiance Halloween

Compter sur ses propres forces

Une fois le concept trouvé, comment s'y prendre ? Nous avons fait tout d'abord appel à une société spécialisée dans l'organisation de trail. Mais l'addition nous a paru trop salée. Pourquoi pas alors faire simplement à notre façon ?

La première édition comprenait trois parcours : 12, 21 et 42 km. Nous avons privilégié la communication sur les réseaux sociaux avec un ton décalé toujours bien présent aujourd'hui. Le succès fût au rendez-vous dès cette première édition avec 400 participants. Pas mal pour une course organisée par des non-coureurs !

C'est justement là notre force, nous avons misé sur le contexte : l'ambiance, la thématique, l'accueil, le terroir, la découverte du patrimoine et la convivialité. Et tous ces qualificatifs sont chaleureusement soulignés à l'issue de chaque épreuve. Cela rappellera aux connaisseurs l'Ardéchoise qui a été pour nous une forte source d'inspiration.

En 2017, nous avons progressé dans les parcours qui étaient un point faible de la première édition, et le bouche-à-oreille a fait son effet : 600 participants étaient au rendez-vous. En 2018, malgré un temps exécrable (pluie, brouillard, et même de la neige), toujours 600 fidèles. Cette même année, le 21 et le 46 km se sont vus attribuer des points qualificatifs pour la prestigieuse course de l'Ultra Trail du Mont Blanc. En 2019, un nouveau parcours de 7 km (7 comme l'Ardèche) a fait son apparition comme alternative pour les débutants de la course à pied. Pour 2020, nous nous battons becs et ongles pour faire perdurer cette course dans ce contexte plus que particulier. Mais notre motivation première est d'être toujours là pour les commerces, et d'apporter notre pierre en favorisant, malgré les circonstances, la fréquentation du village.

En conclusion, quelle aventure !!!

Beaucoup de convivialité au sein de l'équipe (une commission Trail a été créée par des bénévoles qui se sont rajoutés aux membres du bureau), des fous rires, quelques coups de stress aussi, il faut bien l'avouer. Mais comme le dit si bien notre présidente et cheffe d'orchestre sur un ton napoléonien : "tout est possible ; rien est insurmontable ; il faut juste des idées et de la motivation". Et cette brillante équipe n'en manque pas !

Nous sommes fiers de la croissance régulière du nombre des participants d'année en année, des retombées économiques sur le territoire avec des participants de toute la France voire de quelques pays limitrophes, de la résonance dans le village sur une thématique peu ou pas exploitée jusqu'alors, de la mobilisation hors pair d'une centaine de bénévoles chaque année, dont nombre viennent prêter main forte des villages voisins. Et pour nous l'une des plus belles récompenses voir chaque année ces nouveaux participants, et plus particulièrement les Louvetous, qui se sont mis à la discipline. Autant d'indicateurs de réussite que nous n'aurions jamais pu présager au commencement pour cette belle fête qui est loin de sentir le sapin.

Alors vive le Trail des Sapins, vive Lalouvesc et ses habitants !

Damien Mathieu

Et pour s'inscrire ou tout savoir : le [site](#) ou la [page Facebook](#).

L'Azelle homologuée

Nous avons raconté l'histoire de l'Azelle et de son installation à Lalouvesc dans un de [nos bulletins du confinement](#). Aujourd'hui une nouvelle étape vient d'être franchie : l'homologation. Alain Le Bihan est le seul en France à pouvoir homologuer des 2cv cabriolet Azelle (2cv en kit de sa fabrication) et à pouvoir en construire. Autrement dit pour avoir le droit de rouler, toutes les Azelles doivent passer par ses ateliers. Il est le seul en France à disposer de cette homologation. Lalouvesc écrit le dernier chapitre de l'histoire de la 2cv.

C'est la consécration d'un très long et difficile parcours qui a abouti à l'homologation des locaux (à l'ancienne SAMOV), du processus complet de fabrication et enfin de la voiture elle-même, notamment de sa sécurité grâce à son arceau ajouté sur lequel les ceintures de sécurité sont fixées.

Ainsi l'Azelle n'est plus simplement pour Alain Le Bihan une passion, qui occupait ses loisirs et un peu plus, mais bien une activité professionnelle à plein temps. Et il lui faudra sans doute embaucher pour pouvoir assurer le développement de sa société.

Lalouvesc Triumph

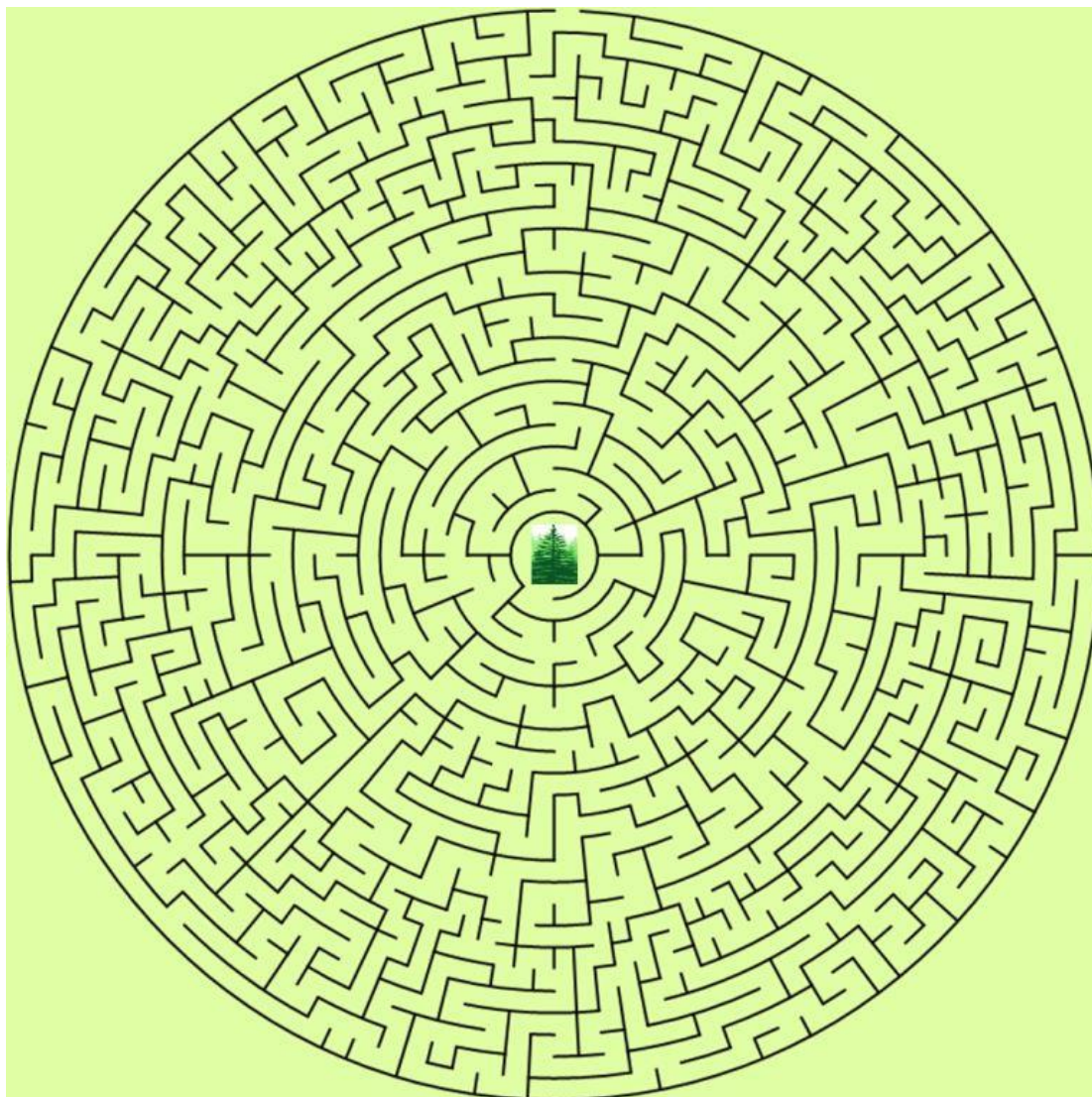


Lalouvesc a séduit la section Rhône-Alpes du Triumph club de France qui a décidé d'en faire le point départ de sa première sortie automnale avec pour thème "les routes du Monte-Carlo". Les plus anciens se rappelleront que les Triumphs sont ces petits roadsters anglais qui ont fait rêver la jeunesse dans les années 60 et 70. Le départ aura lieu le 27 septembre avec au programme une visite des ateliers de l'Azelle. L'évolution de la situation sanitaire ne permet pas encore de connaître le nombre d'équipages

qui sera présent à Lalouvesc dès le samedi soir et le dimanche matin sur le point de départ mais ne soyez pas surpris d'entendre au moins quelques vrombissements inhabituels et de voir le passage de quelques voitures décapotables colorées !

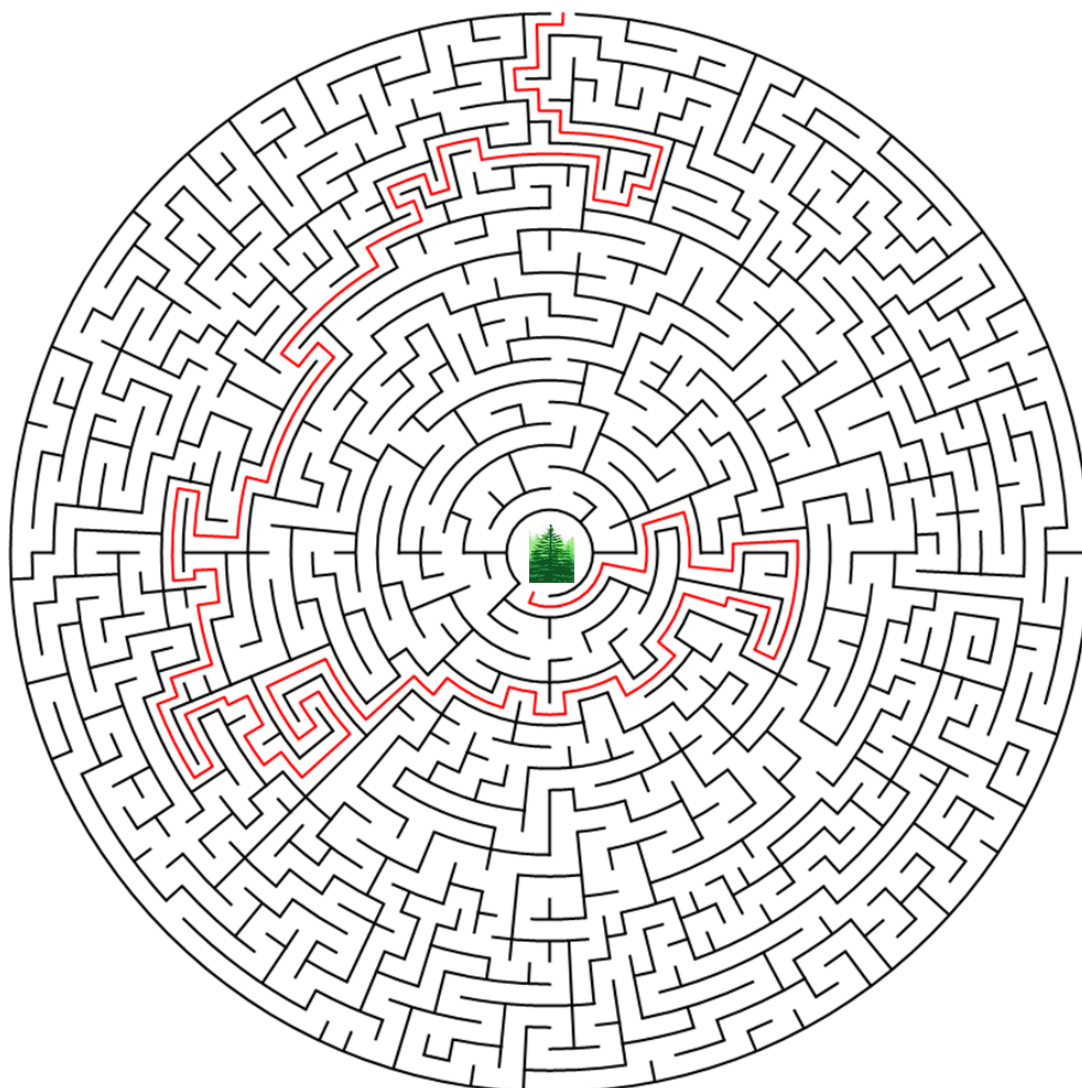
Jacques Morel

Le labyrinthe du sapin



Labyrinthe du sapin

Êtes-vous prêt pour le Trail, saurez-vous rejoindre le sapin ?
Non ? alors il faut encore vous entraîner... ou regardez la solution...



Solution du labyrinthe du sapin