



# L'ALOUETTE

*Le Journal Municipal de La Commune de La Louvesc*



*Un Eté chaud ...*



*... et coloré*



*En 2009 beaucoup de chantiers ont été lancés sur la commune, même s'ils ne sont pas toujours visibles. D'abord, les chutes de neige ont entraîné des réparations : sur la signalétique, la rampe d'accès handicapés de la Basilique, etc. Ensuite, on peut citer la rénovation des gîtes communaux, la mise en place d'une borne pour camping-cars (même si elle a été tardive). S'ajoute, par ailleurs, une multitude de petits travaux comme la réparation de murs de soutien ou l'installation de paniers de basket ou encore la mise en place d'un coffret électrique au parc des pèlerins. Bien évidemment, tout cela a un coût, mais, il fallait le faire car le principal contrat d'aide avec le département se terminait cette année. Il est amer de constater que le montant moyen global des aides est de l'ordre de 30%... Qu'en sera t-il en 2010 avec toutes les réformes qui se préparent ?*

*La prochaine année sera une année de « vaches maigres » pour notre commune et aussi une année de transition face à la réforme des finances locales. La taxe professionnelle sera supprimée, mais compensée par l'Etat en 2010, pour être remplacée définitivement par un nouvel impôt au 1<sup>er</sup> janvier 2011 dont nul n'arrive à cerner les contours. Tout le monde s'accorde à dire que cet impôt pénalise les entreprises, mais, il est la principale ressource financière des communes, des communautés de communes, des départements et des régions ...*

*Un courrier adressé par le Ministère de l'Intérieur à tous les maires, conseillers municipaux, présidents d'intercommunalité, conseillers généraux et régionaux se veut rassurant sur l'autre grande réforme en chantier, celle de la réorganisation des collectivités territoriales. Il en ressort principalement qu'en 2014, des conseillers territoriaux devraient se substituer aux conseillers généraux et régionaux actuels et siéger aux deux instances afin d'éviter la redondance des compétences. L'intercommunalité sera renforcée, plus aucune commune ne pourra « vivre seule » ; à noter que dans le cas des élections municipales, vous aurez à désigner les futurs délégués qui siégeront dans le conseil communautaire (pour les commune de moins 500 habitants ce seront le maire et ses conseillers dans l'ordre du tableau des élections). Enfin, le regroupement de départements et de régions sera favorisé ainsi que la création de métropoles et de pôles métropolitains ... mais nous aurons le temps d'y revenir ...*

*Même si 2010 s'annonce une année de restriction budgétaire, notre commune ne restera pas inactive. Elle continuera et achèvera de nombreuses études : celle du Plan Local d'Urbanisme (PLU), le diagnostique du réseau d'eau potable et l'étude du grand chantier, imposé par l'Etat, la rénovation de notre station d'épuration (STEP).*

*Enfin, je remarque qu'une page de l'histoire de ce village se tourne ; de grandes figures qui ont marqué la vie de ce village nous ont quittés, de nouveaux venus sont arrivés du « nord » et « la vieille demeure au toit de lauze a fermé ses portes » et leurs dévouées servantes s'en sont allées. Je ne crois pas qu'il faille être nostalgique et inquiet pour l'avenir, mais, au contraire, il faut se réjouir que la dynamique se poursuive ; cependant, elle ne réussira pleinement que si nous travaillons toutes et tous ensemble pour le village.*

*Bonne Fêtes de fin d'année à tous et à toutes.*



*Par délibération en date du 19 octobre 2009, le Conseil municipal, contre mon avis et celui de mes deux premiers adjoints, a refusé le passage en agence postale communale du bureau de Poste de Lalouvesc. C'est une décision prise démocratiquement que je respecte donc et comprend également. Cependant, je m'interroge sur l'avenir à long terme de notre village ; il a déjà perdu le Crédit Agricole, la Caisse d'Epargne, perdra-t-il bientôt la Banque Postale ? Ne nous faisons pas d'illusions, la Poste peut à tout moment réduire le nombre d'heures d'ouverture. Prochainement, ce grand service sera transformé en société anonyme à capitaux publics. La Poste sera contrainte d'évoluer sur un marché concurrentiel. Il deviendra alors très difficile de négocier quoi que ce soit dans ce contexte. Je tenais à le préciser, et ainsi, à me démarquer de ce choix et de ces éventuelles futures conséquences ... mais espérons que je me trompe !*

**Le Maire**



LE « FILM » DE L'ETE ...

Superbe l'Ardéchoise !



## LE « FILM » DE L'ETE ...

*Il y a 40 ans ... « On a marché sur la lune » ...*

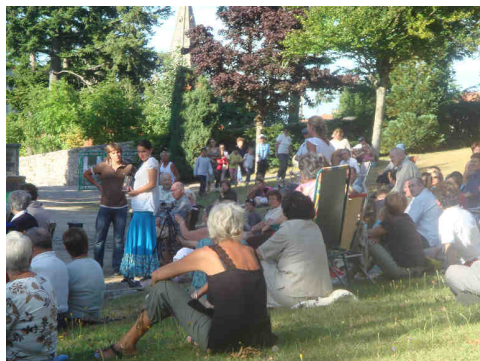


## XXIème Carrefour des Arts



## LE « FILM » DE L'ETE ...

### Mouvement Eucharistique des Jeunes (MEJ)



*« Fer de lance » des Jésuites, le MEJ est un mouvement éducatif de l'Eglise catholique qui se propose d'accompagner les jeunes de 7 à 21 ans dans leur croissance humaine et spirituelle*



*Indépendamment de toute croyance, on ne peut qu'être admiratif devant le talent et la lucidité d'une jeunesse qui jette un regard critique sur notre société devenue « virtuelle » à travers Internet, les portables et les jeux vidéos*



**15 Août 2009**



*Voilà bien longtemps que le parc ...*

*... n'avait pas vu autant de Pèlerins*



*« Je vis une foule immense que nul ne pouvait dénombrer ... »*



## LE « FILM » DE L'ETE ...

### Spectacle « TURIN »



Il y 2000 ans au temps du roi Hérode ...



## Un piano dans le village ...



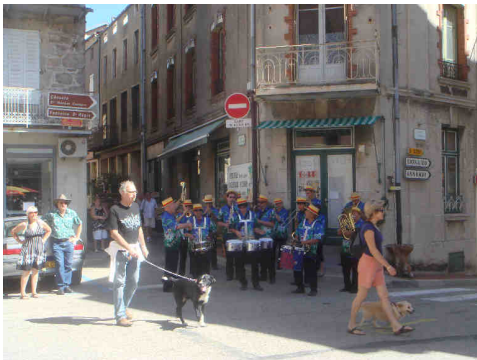
*LE « FILM » DE L'ETE ...*  
**LES PROMENADES MUSICALES**



En 2010, les promenades musicales sortiront de Lalouvesc afin de partager leurs talents avec d'autres communes du Val d'Ay



*LE « FILM » DE L'ETE ...*  
**LA BANDA DE VALENCE**



**SALON D'AUTOMNE**





*LE « FILM » DE L'ETE ...*

*LA BROCANTE ...*

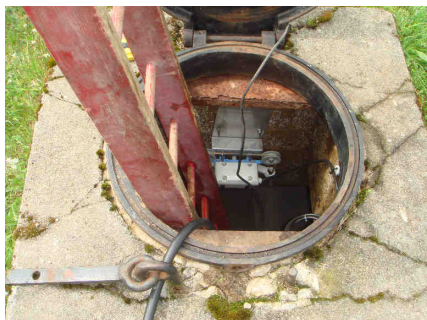


*... CLOTURE AVEC SUCCES LA SAISON ESTIVALE*

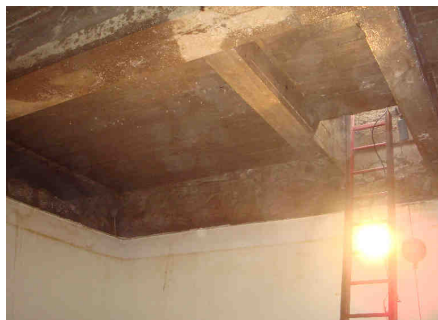


## LES TRAVAUX EN COURS

Vous n'imaginez pas tout ce que la commune peut faire pour vous ...



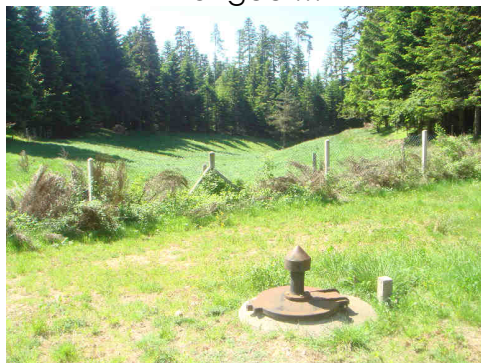
Plongée ...



... dans les réservoirs ...



... du Mont Chaix



La source ...

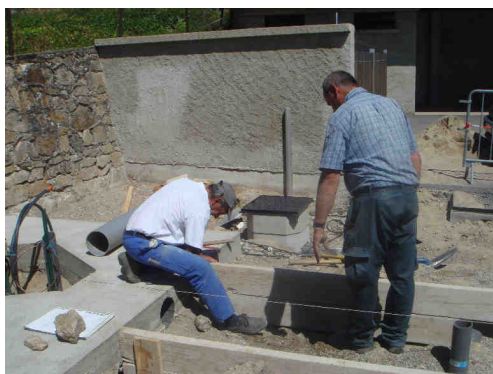


... du Perrier



Nettoyage des réservoirs du St Père

Vous ne le savez peut-être pas, mais en principe tous les ans, les réservoirs d'eau potable du village, situés au Mont Chaix et à la Croix du Saint Père, doivent être vidangés et chlorés. Les principaux captages sont également contrôlés à cette occasion.



La borne est enfin ...



... opérationnelle ...

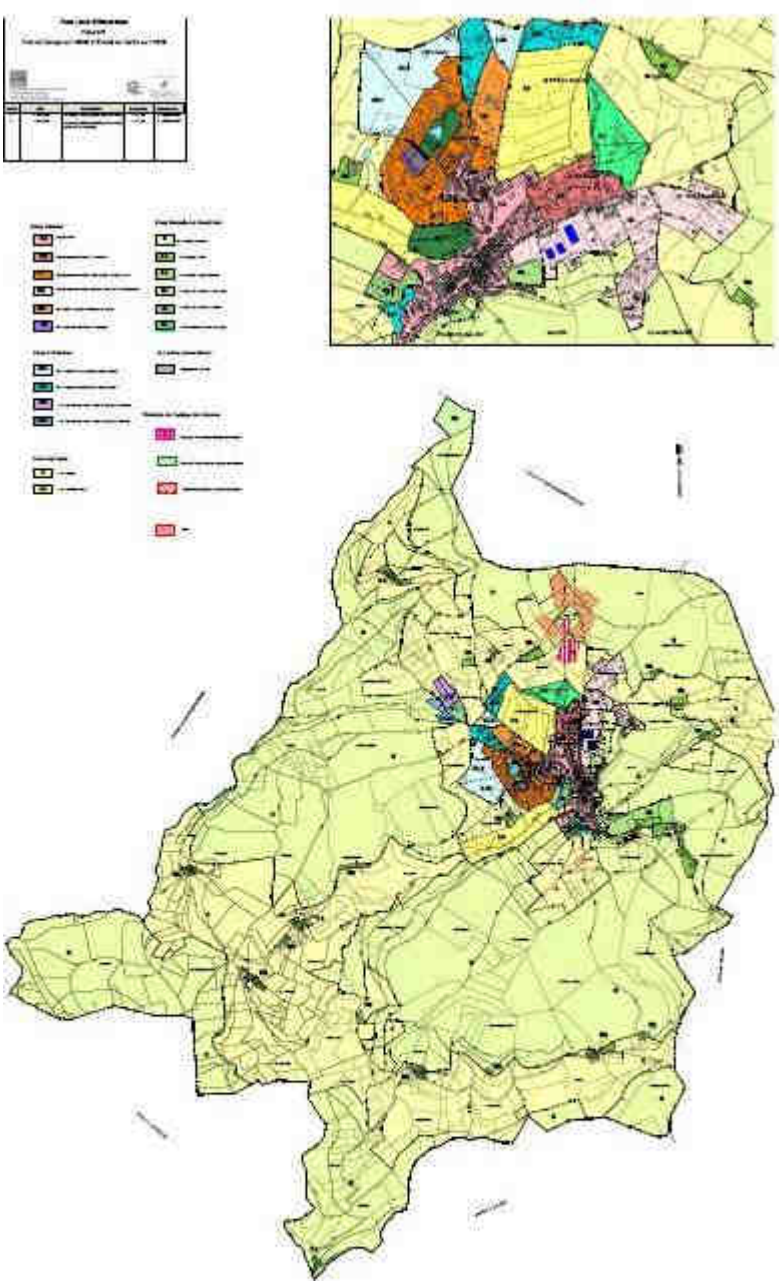


... et hors gel pour l'hiver !

Vous vous demandez sûrement pourquoi la borne a été mise en place si tardivement ! En fait, la réfection de la clôture chez les sœurs de Tournon, derrière la nouvelle maison de retraite, a accaparé pendant plusieurs semaines nos employés. Ces travaux, liés aux écoulements des eaux pluviales du nouvel EHPAD, n'avaient pas pu être achevés à l'automne dernier à cause des chutes de neige.



## LE PLAN LOCAL D'URBANISME(PLU)

<p><b>Zones Urbanisées</b></p> <p>Ua Centre village</p> <p>Ub La Fontaine</p> <p>Uc Grand Lieu</p> <p>Ud Rochelipe</p> <p>Uh La Vie Tara</p> <p>Ui SAMOV</p> <p><b>Zones A Urbaniser</b></p> <p>AUa La Pinatelle</p> <p>AUb Les Chaux 1</p> <p>AUc Les Chaux 2</p> <p>AUr Ubac du Besset</p> <p>AUi zone artisanale</p> <p>2AUi extension AUi</p> <p><b>Zones Agricoles</b></p> <p>A Agricole</p> <p>Ap protégée</p> <p><b>Zones Naturelles</b></p> <p>N naturelle/forestière</p> <p>Nc camping</p> <p>Ne éoliennes</p> <p>Nh hameaux</p> <p>Nl loisir</p> <p>Np paysagère</p> <p>Npx protégée</p>		<p><b>ATTENTION !</b></p> <p>Carte non finalisée !</p> <p>Document de travail ...</p> <p>La carte sera rendue publique dès l'ouverture de l'enquête d'utilité publique.</p> <p>Il s'agit d'une présentation pour nos fidèles lecteurs ...</p> <hr/> <p>La volonté sous jacente du PLU est de préserver :</p> <p>Le centre historique du village</p> <p>Les hameaux</p> <p>Les terres agricoles</p> <p>L'espace naturel</p> <p>Dans l'esprit du Développement Durable</p> <p>D'une manière succincte :</p> <p>Un nouveau secteur sera ouvert à la construction sur le lieu-dit « Les Chaux »</p> <p>Une zone artisanale sera instaurée au nord du terrain de football.</p> <p style="text-align: right;"><i>Une affaire à suivre ...</i></p>
--	---	---

Patience ! Le PLU (Plan Local d'Urbanisme) successeur du POS (Plan d'Occupation des Sol), devrait voir le jour en 2010. Voici en avant première à quoi ressemblera la carte numérisée de la commune ou chaque zone (et le règlement qui s'y rattache) sera identifiée par une couleur et consultable sur ordinateur. Ce document complexe fera l'objet d'une enquête d'utilité publique probablement au début de l'Eté 2010, plutôt qu'au Printemps comme annoncé initialement ; mais, cela permettra, d'une part, de consulter un plus grand nombre de personnes, et d'autre part, de prendre en compte les dernières évolutions des lois du « Grenelle » de l'environnement.



## *LES DERNIERES NOUVELLES ...*

Pour celles et ceux qui ne suivraient pas toujours les compte-rendus du Conseil Municipal, nous vous rappelons ci-après les autres projets et travaux dans lesquels notre commune est engagée.

### Un diagnostic du réseau d'Eau Potable est en cours

Le bureau d'études PÖYRY Environnement planche depuis le début de l'Été sur notre réseau d'eau potable qui désert le village. Dans un an, un rapport sera remis afin de mettre en valeurs nos points forts et faibles et les actions à entreprendre dans le futur. Déjà, les plans de notre réseau ont été mis à jour et seront prochainement intégrés à notre cadastre numérique (c'est à dire qu'ils seront disponibles sur informatique). Ensuite, une entreprises de travaux publics va intervenir pour la mise en place de vannes d'arrêt et de compteurs.

### La rénovation de la STation d'EPuration (STEP)

Cet Été, notre Conseil Municipal a retenu le bureau d'études BEAUR SARL pour assurer la maîtrise d'œuvre pour la conception et la réalisation de notre future station d'épuration basée sur des bio-disques. Un relevé topographique du site de l'actuelle STEP vient d'être effectué par un cabinet de géomètres. La prochaine étape est le dépôt d'un dossier auprès de la Préfecture. L'étude ne commencera vraiment qu'au début de l'année 2010. Sur ce dossier, notre principal soucis est surtout d'ordre financier ...

**Autres soucis, le taux de cuivre est toujours excessif dans les boues issues du traitement 2009. Ces dernières ne pourront donc pas être épandues (comme ce fut déjà le cas en 2008). Cela va encore entraîner un coût supplémentaire pour la commune à prévoir sur le budget assainissement en 2010 (ce budget étant déficitaire depuis plusieurs années !). Les recherches se poursuivent afin de trouver l'origine de ce cuivre. Le réseau eau potable a été mis hors de cause.**

### La numérisation des réseaux Eaux pluviales et Eaux usées (EP & EU)

De la même manière que pour le réseau d'eau potable, nos réseaux d'eaux pluviales et d'eaux usées sont en cours de numérisation et de mise à jour.

### Des travaux divers réalisés à la fin de l'Été et au début de l'Automne

- Pose de nouveau panier de basket sous le parc des Pèlerins
- Réfection de divers murs de soutien (CAC, sous le Grand Hôtel et sous l'ancien garage DESGRAND)

### Les chats

Dans notre précédent numéro, nous évoquions le fait que le centre du village était (et est toujours !) envahi par les chats. Fallait-il les euthanasier ou les stériliser sachant que cela aurait un coût non négligeable même en passant par une association ? Par délibération en date du 19 octobre 2009, le Conseil Municipal a refusé d'engager une telle campagne dont le coût serait supporté par la commune. En l'absence de mesures concrètes, les félins continueront donc de roder dans nos rues ...

### L'école

Le Conseil Municipal a adopté le principe d'une subvention exceptionnelle pour l'école numérique rurale. Il s'agit de participer au projet de fourniture pour les élèves de « grande section » de micro-ordinateurs reliés en réseau à un tableau « inter-actif ». Cette dépense sera à inscrire sur le budget 2010. Dans un autre registre, la municipalité a décidé de mettre à disposition de l'école ses cours de tennis afin de permettre une initiation à ce sport.

### Reprise de concessions abandonnées

Une procédure pour abandon de concessions dans le cimetière communal a été engagée depuis plus de trois ans. La procédure arrive à son terme. Un arrêté vient d'être pris pour acter de ce fait en listant le nom de toutes les concessions concernées. Il restera affiché pendant un mois en mairie et au cimetière. Ensuite, et seulement ensuite, le Conseil délibérera pour entériner cette reprise de concessions. Des travaux devront être budgétisés et réalisés en 2010 pour regrouper les ossements et remettre à disposition les concessions libérées. Un débat général sur la réglementation du cimetière devra également avoir lieu.



## LES DERNIERES NOUVELLES ...



**Inauguration de la nouvelle maison de retraite publique : « Le Balcon des Alpes »**



Un au revoir aux sœurs  
Simone et Marie-Thérèse



L'ancienne maison de retraite publique, une vieille dame deux fois centenaire, a fermé ses portes pour toujours.



Hommage solennel aux  
dernières sœurs de St Joseph

## ETAT CIVIL DEPUIS LE MOIS D'AVRIL 2009

### Décès depuis le mois d'avril 2009

Décédé(e) le :	Nom de naissance & nom marital	Age	Lieu de décès (domicile)
05/04/2009	Louis DECORME	97	Maison de Retraite Publique
11/04/2009	Marie MORFIN veuve ROBERT	84	Les Opalines
23/04/2009	Jacqueline MAURU veuve PARDINA	85	Les Opalines
09/05/2009	Marthe BIALET	96	Les Opalines
11/05/2009	Geneviève LEMOINE veuve BLUME	99	Annonay
15/07/2009	Georgette MANTOVANI	89	Annonay (Les Opalines)
06/08/2009	Marie-Thérèse COSTET veuve BORNE	81	Annonay (Lalouvesc)
21/08/2009	Augusta BETTON veuve VALERIANI	89	St Félicien (Lalouvesc)
28/09/2009	Camille HOUVION	94	Annonay (Le Balcon des ALpes)
06/10/2009	Marie-Louise DEYGAS veuve BESSET	89	St Félicien (Lalouvesc)
24/10/2009	Germaine FAURE	99	Le Balcon des Alpes

### Mariages depuis le début du mois d'avril 2009 :

- Sylviane CHARTIER & Jean-Marie TARDIEU le 18 avril 2009
- Martine ESTIER & Alain JEHL le 2 juin 2009
- Odile DEYGAS & Bruno TRACOL le 16 juillet 2009

+

### Hommage aux ancien(ne)s

**Gérard TADARY – Augusta VALERIANI – Marie-Thérèse BORNE – Marie-Louise BESSET**

Et à tous les autres qui nous quittés en cette année 2009

*Avec une pensée particulière pour Mme Anne-Marie HELIGOIN, ancienne directrice de l'école St Joseph, qui nous a quitté brutalement cet Eté.*

### **BIENVENUE A :**

- **Florence & Jérôme DEMORY qui ont pris la succession de Gérard & Odette GUIRONNET**
- **Ludivine L'HOSPITAL qui vient travailler à l'Office du tourisme**



## RENSEIGNEMENTS PRATIQUES

### Mairie de La Louvesc

rue des Cévennes

07520 Lalouvesc

Tel: 04 75 67 83 67

Fax : 04 75 67 84 83

[Mairie.Lalouvesc@inforoutes-ardeche.fr](mailto:Mairie.Lalouvesc@inforoutes-ardeche.fr)



Site internet : [www.lalouvesc.com](http://www.lalouvesc.com)

### Horaires d'ouverture de la Mairie :

Lundi : 9h-12h

Mardi : 9h-12h & 13h15-17h15

Mercredi : 9h-12h

Jeudi : 9h-12h

Vendredi : 9h-12h & 13h15-17h15

### Office du tourisme de LALOUVESC

rue St Jean François Régis

07520 Lalouvesc

Tel: 04 75 67 84 20

Fax : 04 75 67 80 09

[ot.lalouvesc@wanadoo.fr](mailto:ot.lalouvesc@wanadoo.fr)

Site internet : [www.valday-ardeche.com](http://www.valday-ardeche.com)



### Horaires d'ouverture : Hiver 2009-2010

Du Mardi au Vendredi :  
10h00-12h & 14h30-17h30

Le Samedi 10h00-12h00

Horaires indicatifs, pour être sûr appeler le  
04-75-67-84-20 (répondeur avec horaires !)

## A VOS AGENDAS 2010 !

**Vœux du Maire :** Dimanche 3 janvier 2010 à 18h00 au Centre d'Animation Communal

**Repas des anciens :** Samedi 9 janvier 2010 à 12h00 au Centre d'Animation Communal

**Concours de Belote :** Dimanche 10 janvier 2010 à 14h00 au Centre d'Animation Communal

N'oubliez-pas la reprise des activités hivernales :

Yoga – Country - Belotes - Promenades accompagnées du mardi – Bibliothèque – etc.

La vie associative à Lalouvesc est riche ! ...

## AVIS AUX LECTRICES ET LECTEURS

Ce journal est aussi le vôtre alors n'hésitez pas à nous faire part de vos remarques et aussi à nous proposer des articles. Il a été réalisé avec des moyens informatiques et budgétaires limités alors soyez indulgents sur sa mise en page. Merci à toutes celles et tous ceux qui ont contribué à la rédaction de notre journal communal.

Et bien sûr retrouvez votre journal sur le site officiel de la commune : <http://www.lalouvesc.com>

*P.S. Un GRAND merci à mes adjoints pour leurs conseils et le temps passé à la relecture de ce journal ...*



## LISTE (alphabétique) DES ADRESSES UTILES ...

Activité	Téléphone	Adresse
BAR BON ACCUEIL	04-75-67-83-31	12, rue des Cévennes
BAR DU LAC	04-75-34-91-40	Place du Lac
BAR TABAC JOURNAUX	04-75-67-80-04	20, rue des Cévennes
BOULANGERIE BRUNEL	04-75-67-82-15	2, rue des Cévennes
BOULANGERIE L'AMANDINE	04-75-67-33-42	4, rue des Cévennes
BOUCHERIE BORNE	04-75-67-82-85	17, rue des Cévennes
BOUTIQUE CADEAUX (DEGLÉSNE)	04-75-6783-39	4, rue des Alpes
BOUTIQUE SOUVENIRS (LARBRE-PUGNIET)	04-75-67-82-17	7, rue des Cévennes
BOUTIQUE DE SOUVENIRS (MAISONNAS)	04-75-34-78-97	Place centrale
BOUTIQUE DE TOUT UN PEU (TRACOL)	04-75-32-45-33	6, rue des Alpes
CABINET INFIRMIER	04-75-67-83-29	Chemin de l'école
CABINET MEDICAL	04-75-67-82-55	Rue de la Fontaine (Balcon des Alpes)
CAMPING MUNICIPAL	04-75-67-84-86	Chemin de l'Hermuzière
CENTRE EQUESTRE	04-75-34-99-40	Fontcouverte
COIFFURE MIXTE	04-75-67-84-48	7, rue des Alpes
CONFISERIE	04-75-67-82-96	8, rue de la Fontaine
DISCOTHEQUE LE YACHT	04-75-67-85-28	Rochelipe Nord
ECOLE PRIMAIRE St JOSEPH	04-75-67-82-51	Le Village
ELECTRICITE PEYRARD	04-75-67-83-16	Rue du Pré du Moulin
EPICERIE DEMORY	04-75-67-81-14	2, rue de la Fontaine
EPICERIE VIVAL	04-78-67-80-21	24, rue des Cévennes
GALERIE D'ART	04-75-67-64-45	7, rue des Alpes
HÔTEL RESTAURANT DES ALPES	04-75-67-84-77	17, rue des Alpes
HÔTEL – RESTAURANT LE RELAIS DU MONARQUE	04-75-67-80-44	9, rue des Alpes
RESTAURANT – TRAITEUR DE LA POSTE	04-75-67-82-84	28, rue des Cévennes
HÔTEL – RESTAURANT LE VIVARAIS	04-75-67-81-41	1, rue des Cévennes
HÔTEL – RESTAURANT DES VOYAGEURS	04-75-67-83-40	10, rue des Cévennes
LA POSTE	04-75-67-84-33	Rue des Cévennes
LE CENACLE	04-75-67-83-01	14, rue de la Fontaine
MACONNERIE FOMBONNE	04-75-67-84-19	15, rue de la Fontaine
MACONNERIE RIBES	04-75-67-81-16	Place du Lac
MAIRIE	04-75-67-83-67	Rue des Cévennes
MAISON SAINT REGIS	04-75-67-82-00	Le Village
MAISON DE RETRAITE PRIVEE LES OPALINES	04-75-67-84-08	8, route d'Annonay
MAISON DE RETRAITE PUBLIQUE (EHPAD) LE BALCON DES ALPES	04-75-67-81-22	Rue de la Fontaine
MENUISERIE - CHARPENTE BESSET & FILS	04-75-67-81-98	Grand Lieu
OFFICE DE TOURISME	04-75-67-84-20	Rue St Jean-François Régis
PHARMACIE GOETZ-COUPETTE	04-75-67-84-84	6, rue St Jean-François Régis
PIZZAIOLO (Pizzeria)	04-75-33-07-06	Rue des Cévennes
PLATRIER-PEINTRE (PLOYON)	04-75-67-81-94	Place du Lac
PLOMBERIE SWARTZ	06-60-70-12-34	27 rue de la Fontaine
SCIERIE (POINARD)	04-75-67-80-53	Route de St Bonnet-Le-Froid
SOUQUE A GUIGUI		22, rue des Cévennes
STATION SERVICE ELAN	04-75-67-81-16	Place du Lac
TAXI COSTET	04-75-67-84-94	ANNONAY
TAXI CHAUDOREILLE	04-75-30-06-29	ROCHEPAULE
USINE SAMOV	04-75-67-88-00	Route de Rocheпаule

N.B. En cas d'erreur ou d'omission merci de s'adresser à la mairie afin de contribuer à améliorer notre prochaine édition ...

### NUMEROS D'URGENCES & UTILES

<p><b>Sapeurs Pompiers :</b> <b>18</b> <b>112 avec un</b> <b>téléphone portable</b></p>	<p><b>Centre d'Incendie et de Secours :</b> 04 75 67 82 08</p>	<p><b>Cabinet du Médecin :</b> Dr CHIEZE 04 75 67 82 55 - 06 08 45 63 64</p>	<p><b>Cabinet de soins infirmiers:</b> Cabinet : 04 75 67 83 29 (permanences les mardi, jeudi et vendredi de 8h30 à 9h00) Me Fraquet : 06 82 17 29 29 Mr Reboullet : 06 07 21 64 49</p>	<p><b>Gendarmerie:</b> 04 75 34 96 31</p>
---	--	--	---	---

