



**Lalouvesc,  
un village qui a du caractère !  
Almanach 2021**



Cet almanach présente pour chacun des douze mois de l'année 2021 un court extrait d'un article d'actualités du site *lalouvesc.fr*, témoignage des réflexions, des arrivées, des départs, des événements du village. Chaque mois est introduit par une photo de l'album que nous a laissé le père Olivier avant de quitter le village. Et, pour sourire, nous avons ajouté un quiz sur votre suivi de l'actualité louvetonne, réponses à la fin de cet almanach.

Balayer ainsi une année louvetonne, c'est dérouler le récit vivant d'un village où les habitants prennent en main leur destin, savent préserver, entretenir et développer leur bien commun, un village où il fait bon vivre ensemble.

Bonne et heureuse année 2022 !

L'équipe municipale

# Sommaire

Janvier 2021 : Débat sur l'histoire et l'avenir de Lalouvesc

Février 2021 : Hommage à Mimi Solnon

Mars 2021 : Bienvenue aux nouveaux arrivants !

Avril 2021 : Le camping a repris des couleurs !

Mai 2021 : Combien d'eau est-il tombé lundi 10 mai ?

Juin 2021 : La boucherie dans le *Magazine de la CMA*

Juillet 2021 : Un Comité toujours à la fête !

Août 2021 : Carrefour de la poésie, Carrefour des Arts

Septembre 2021 : Deux fêtes au Sanctuaire sous le soleil

Octobre 2021 : Trail des Sapins : une petite entreprise

Novembre 2021 : Les quatre éléments (feuilleton)

Décembre 2021 : C'est encore plus beau la nuit !

2022 : Associations, participez à la vie du village !

2022 : Calendrier des manifestations

Réponses au quiz



**Dans le  
Bulletin de Janvier...**

**Quiz**

**Que représente ce dessin d'un enfant de passage au village au mois de décembre 2020 ?**



- A. Le rêve d'un jeu-monument**
- B. Un arbre à souhaits**
- C. Un jardin idéal**



## Débat sur l'histoire et l'avenir de Lalouvesc

*Vous avez bien appréhendé l'automne de notre commune. Voici quelques réflexions "moroses".*

*En ce qui concerne le village :*

- 1. La fin des colonies de vacances...*
- 2. Le déclin des pratiques religieuses et séjours spirituels, c'est un fait...*
- 3. Les séjours de longue durée font partie du passé...*
- 4. Le villégiateur a changé...*

*Et pour la campagne :*

- 1. La géographie et la topographie sont des facteurs défavorisant l'agriculture productiviste...*
- 2. Les surfaces cultivables sont assez étriquées et trop morcelées...*
- 3. Les exploitations se sont éteintes avec la mort des générations nées au début du XX siècle...*
- 4. La modernisation des exploitations a pu se faire grâce aux subventions et aux banques. Pour beaucoup cela n'a pas suffi tellement le fossé était profond.*

*Un espoir ? La prise de conscience de la valeur illusoire des proximités des envies et besoins à côté des bienfaits de la vie paisible de nos contrées où toutes les modernités de la communication et d'approvisionnement sont possibles.*

Paul Besset



**Dans le Bulletin de Février...**

### **Quiz**

Un "Trail éphémère" a été proposé par le Comité des fêtes du 6 février au 7 mars pour des coureurs autonomes. Savez-vous combien ont officiellement participé ?



- A. Aucun comptage a été effectué
- B. 81
- C. 153

## Hommage à Mimi Solnon

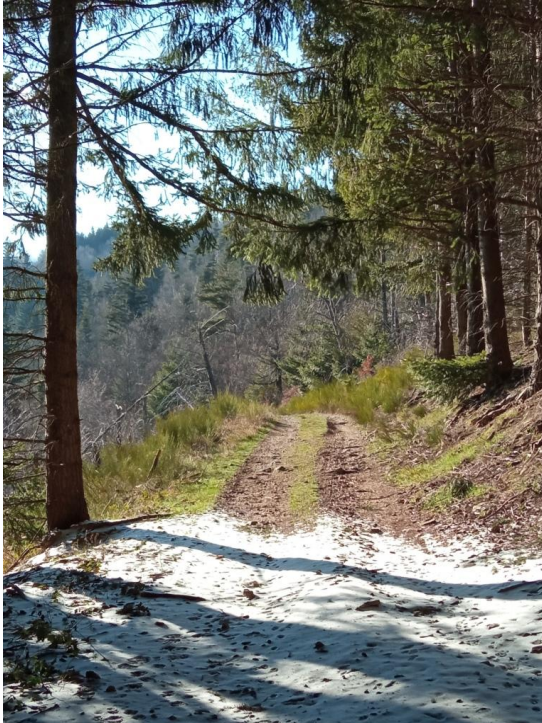
Marie-Moutard Solnon nous a quittés le jour de Noël. “Mimi Solnon” était un personnage, une personne d’initiatives et de caractère à l’image du village de Lalouvesc qu’elle aimait et qu’elle a contribué à animer et à développer.



Elle a mené d’une main ferme et accueillante l’hôtel-restaurant “le Relais du Monarque”... Son action pour l’organisation du tourisme a été considérable...

Elle participa aussi activement au balisage des chemins de randonnée et à l’ouverture et au traçage du parcours du Chemin de Saint Régis... On la retrouve aussi au moment de la fondation de l’association de l’Alauda et de celle du Carrefour des Arts...

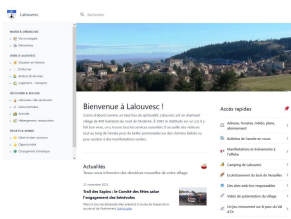
Elle aimait aussi les fêtes et les célébrations et avait un talent exceptionnel pour les organiser et mobiliser l’ensemble du village. Mimi Solnon repose en paix. Elle reste dans nos cœurs comme un exemple de ce qu’un village peut réussir quand il a du talent !



Dans le Bulletin de Mars...

## Quiz

Début mars le nouveau site web *lalouvesc.fr* a été ouvert. Quel Bulletin d'information mensuel a été le plus consulté pour l'ensemble de l'année 2021 ?



- A. Bulletin de mars
- B. Bulletin de juillet
- C. Bulletin de novembre



## Bienvenue aux nouveaux arrivants !

- Stéphane Porras, adjudant-chef à la gendarmerie à Satillieu a acheté avec sa femme le Bar du Lac ;
- Eric Dalverny, hôtelier, a acheté le Relais du Monarque ;
- Philippe Bosseau, architecte, a acheté plusieurs maisons rue de la Fontaine.



*S.P. : Le village semble dynamique, il faut développer la partie sportive, le VTT, le ski de fond l'hiver si l'enneigement le permet.*

*E.D. : Nous souhaiterions voir se développer les activités liées principalement à la vie du village, les activités vertes, en rapport avec l'environnement, toutes les activités naturelles. Nous souhaitons voir se développer des commerces, déjà bien implantés dans le village. Assurer le maintien d'un développement sûr et durable nécessaire à l'évolution du village.*

*Ph.B. : La 5G ! L'Internet haut débit (fibre) ! Le maximum de confort numérique, ensuite tout ce qui a un attrait au développement de l'environnement naturel, à ce sujet nous comptons mener des actions dans des sites campagnards. Mon fils, très investi dans le monde théâtral, veut développer des spectacles nature sur différents thèmes reliés à l'environnement rural naturel.*



Dans le Bulletin d'Avril...

### Quiz

Un épisode, tourné en grande partie dans le village, de la série *Capitaine Marleau* est passé le 2 avril sur la chaîne télévisée France 2. Qui jouait le chef de gare, dansant avec la capitaine dans la dernière séquence ?



- A. Georges Ivanez
- B. Jacques Trébuchet
- C. Jacques Burriez



## Le camping a repris des couleurs !



Quand les Louvetous décident de réagir... eh bien, ça se voit !



Que dire de plus ? En faisant appel aux Louvetonnes et Louvetous, nous savions que nous ne serions pas déçus. Mais leur efficacité et leur engagement qui se poursuivent encore après les deux jours officiels de mobilisation, nous ont bluffés ! Lalouvesc sera relancé grâce à la volonté de ses citoyens. Personne ne peut plus en douter aujourd'hui.



**Dans les actualités de Mai...**

### **Quiz**

**L'Abri du Pèlerin ouvre traditionnellement ses portes au mois de mai. Savez-vous quand nous pourrions fêter le centenaire de sa première ouverture ?**



- A. C'est déjà passé**
- B. En 2023**
- C. En 2025**

## Combien d'eau est-il tombé lundi 10 mai ?

L'alerte météo avait été lancée et, effectivement, l'averse ne nous a pas déçus. Il est tombé 172 mm d'eau à Lalouvesc entre lundi 10 mai 8h du matin et mardi 8h. Nous le savons grâce au père Olivier de Framond qui relève chaque matin pour Météo-France le niveau de pluviométrie.

Nous avons eu peur pour les nouveaux aménagements du camping. Mais que les citoyens qui ont participé à leur rénovation soient rassurés : le tennis et le minigolf ont reçu une bonne douche, mais, une fois l'eau écoulée, ils ont retrouvé leur fière allure.



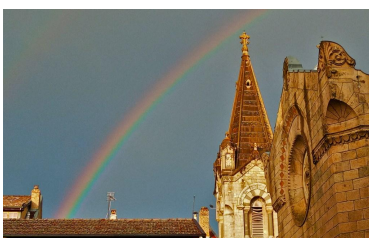




**Dans le Bulletin de Juin...**

**Quiz**

**Le 16 juin est la fête de St François Régis. Savez-vous combien de prêtres étaient occupés à recevoir les confessions à cette occasion au 17<sup>e</sup> siècle ?**



- A. Au moins six**
- B. Une dizaine**
- C. Plus de douze**

# La boucherie dans le *Magazine de la Chambre des Métiers et de l'Artisanat*

Territoire

## LALOUVESC, 5 ANS APRÈS

Il y a 5 ans, la CMA, en partenariat avec la Mairie, installait un repreneur dans l'unique boucherie-charcuterie de La Louvesc. Rencontre avec Mickaël De Jésus, un chef d'entreprise heureux et plein de projets.



**Comment s'est passée la reprise il y a cinq ans ?**  
La reprise s'est bien passée. Il a fallu se faire aux habitudes de consommation locale. Le rythme de travail est également très soutenu, surtout en saison : nous avons été obligés de former les lundis en juillet-août pour avancer en production. Nous avons une importante clientèle du dimanche après-midi, randonneurs, gens de passage, résidents secondaires, habitués de la vallée du Rhône... Ils repartent avec la viande pour la semaine et la charcuterie maison, et aussi du pain de la boulangerie et des produits des commerçants locaux.

**Comment se poursuivent vos activités et vos projets aujourd'hui ?**  
Chaque année, nous investissons pour la mise aux normes ainsi que pour le confort au travail. Cela nous a permis d'être autonomes en produisant l'intégralité de notre charcuterie (à part le jambon cru). L'activité reste en progression, tant en chiffre d'affaires que sur la qualité de la matière première, car nous avons développé un réseau d'approvisionnement direct avec nos éleveurs. Pour les projets, un ouvrier nous rejoindra prochainement et nous attendons un heureux évènement fin juin ! Différents investissements prévus nous soulageront encore, car nous prévoyons d'augmenter notre offre côté traiteur, ainsi que notre production de saucissons.



**RENCONTRE AVEC LE MAIRE DE LALOUVESC, JACQUES BURRIEZ**

**Monsieur le Maire, pouvez-vous présenter votre commune ?**  
La Louvesc, en Haute Ardèche, compte environ 400 habitants. Situé à 1 000m d'altitude, le village comprend encore tous les services essentiels. Connue d'abord comme un haut lieu de spiritualité, il est porté par une population qui a du caractère, très impliquée dans l'hébergement, l'animation et l'organisation de manifestations pour la population. Cette dernière peut facilement quintupler en été.

**Quels sont vos projets concernant l'artisanat et le commerce ?**  
La Mairie accompagne l'ouverture de nouvelles entreprises artisanales et commerciales. Plusieurs locaux sont disponibles. Les évolutions en cours (réchauffement climatique, pandémie...) ouvrent de nouvelles opportunités, avec une clientèle nouvelle en recherche de nature. Parallèlement, la municipalité appuie la filière bois qui comprend de nombreux artisans locaux.

**Quelles sont vos attentes vis-à-vis de la CMA ?**  
Une municipalité rurale doit mettre l'imagination au pouvoir pour pallier le manque de moyens. Nous avons besoin que l'ensemble des partenaires du territoire nous accompagnent pour accueillir de nouveaux artisans et commerçants. Avec la CMA, nous avons déjà une histoire commune avec la reprise emblématique de la boucherie-charcuterie il y a 5 ans et, actuellement, la reprise du bar-restaurant du Lac. Nous souhaitons partager avec la CMA une stratégie de développement artisanal de la commune.

ARTISANAT - 5

*“Comment s’est passée la reprise il y a cinq ans ?*

**Mickaël de Jésus :** La reprise s’est bien passée, il a fallu se faire aux habitudes de consommation locale. Le rythme de travail est également très soutenu, surtout en saison (...). Nous avons une importante clientèle du dimanche après-midi, randonneurs, gens de passage, résidents secondaires, habitués de la vallée du Rhône... ils repartent avec la viande pour la semaine et la charcuterie maison,

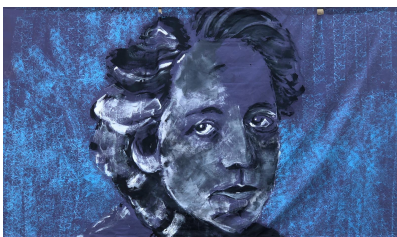
et aussi du pain de la boulangerie et des produits des commerçants locaux.”



**Dans le Bulletin de Juillet...**

### **Quiz**

Le Journal de l'Alauda, paru en juillet 2021, contient un article sur "Madame d'Ora" qui a trouvé refuge à Lalouvesc pendant la dernière guerre mondiale. Qui était Madame d'Ora ?



- A. Une photographe célèbre
- B. Une actrice oranaise
- C. Une joaillière célèbre



## Un Comité toujours à la fête !

### *Le feu de la Saint Jean*



### *Les décorations*



Un grand merci à toutes celles et ceux qui ont travaillé à l'élaboration de notre gentil troupeau de vaches qui paissent tranquillement sur le square ! (...)

### *La brocante et le Trail des sapins*

Nous préparons ces deux évènements en laissant place dans l'immédiat à d'autres très belles manifestations qui enchanteront notre village pour un été que nous souhaitons à toutes et à tous festif et ensoleillé.



**Dans le Bulletin d'Août...**

### **Quiz**

**Le 16 août 2021, s'est tenue au Carrefour des Arts un événement exceptionnel. C'était :**



- A. Un mariage de peinture et de musique**
- B. Une performance de street art**
- C. La destruction d'une oeuvre par son artiste**

## Carrefour de la poésie, Carrefour des Arts

La poésie est à l'honneur cette année au Carrefour des Arts.



*J'ai semé des cailloux, de petits et des gros ;  
J'en ai semé des vrais, j'en ai semé des faux ;  
J'ai semé des cailloux de toutes les couleurs,  
J'en ai semé des noirs, j'en ai semé des blancs.  
Entre nous soit dit pour être tout à fait franc :  
Tous ces cailloux c'étaient des morceaux de mon cœur.*

Dimanche 25 juillet, Michel Béatrix a réalisé une balade poétique dans les salles d'exposition du Carrefour des Arts. Vous l'avez raté ? Ne ratez pas la prochaine ! Le 13 août à 15 heures à la chapelle St Ignace Michel Béatrix et son complice Hervé Tharel au chant vous proposent une *déambulation poétique*.



Dans le Bulletin de Septembre...

### Quiz

Combien de spectateurs sont venus au cinéma Le Foyer en 2021 ?



- A. 1.356
- B. 1.842
- C. 2.435

## Deux fêtes au Sanctuaire sous le soleil

### *Le 8 août*

Saint Jean François Régis a bien travaillé le 8 août, car entre deux jours de mauvais temps, le soleil brillait miraculeusement sur la fête du sanctuaire et le beau jardin potager de la maison des Jésuites. (...)

### *le 15 août*

En ce jour de grâce du 15 août, la montagne des Pardons avait mis son habit de soleil.

Ainsi qu'ils le font depuis des siècles, les pèlerins des environs, et parfois de plus loin encore, sont montés à La Louvesc. (...)



Voilà pourquoi un millier de personnes sont venues, disciplinées d'une manière exemplaire aux contraintes sanitaires exigées, chanter les louanges de la Vierge Marie, et confier dans un bel élan de

communion leurs inquiétudes, leurs espoirs, et aussi leur confiance en la vie. (...)

Michel Kuntzmann





**Dans le Bulletin d'Octobre...**

### **Quiz**

**Quels ont été les trois mois les plus pluvieux entre septembre 2020 et août 2021 ?**



- A. Septembre, octobre, mai**
- B. Octobre, décembre, mai**
- C. Octobre, mai, juillet**



## Trail des Sapins : une petite entreprise

L'un des plus gros morceaux de l'organisation est le tracé des parcours. (...) Le défi est d'arriver à relier tous les sites dans des distances équivalentes d'une année sur l'autre (7, 12, 21 et 46 km). Le traileur haïssant au plus haut point le bitume et tout chemin carrossable, au grand dam de nos baliseurs, il faut lui trouver l'itinéraire le plus ludique, tout en y ajoutant une touche de diversité pour ne pas laisser s'installer la monotonie. (...)



Il faut, certes, saluer la performance de tous ces sportifs se surpassant sur nos parcours exigeants. Mais le travail de ces hommes de l'ombre est aussi un véritable marathon où la course du soleil ne dicte plus le rythme des journées. (...)

L'Accueil avec un grand A. C'est peut être bien la compétence dont nous pouvons avoir la plus grande fierté. (...) Si une entreprise cherche du coaching en Accueil, c'est à Lalouvesc qu'elle doit venir ! (...)

C'est épuisés, mais avec beaucoup d'émotion et de fierté, que nous refermons le week-end où un ouragan s'abat dans notre quotidien durant ces quelques journées. Finalement, tout ceci se résume en un simple proverbe africain :

*Tout seul, on va plus vite, ensemble, on va plus loin.*

Damien, Nathalie, Agnès



Dans le Bulletin de Novembre...



**Quiz**

Quel est le poids du bolet trouvé par ce petit garçon ?

- A. 0,8 kg
- B. 1 kg
- C. 1,3 kg

## Les quatre éléments (feuilleton)



*(...) La fourmi demande :*

*« Mais qui vient frapper à ma porte ? »*

*Les enfants répondent :*

*« Nous venons chercher l'élément Terre que vous abritez dans votre temple.*

*Nous avons pour mission de sauver un cheval blessé et pour cela nous avons besoin de regrouper les quatre éléments : la Terre, le Feu, l'Eau et l'Air . S'il vous plaît, pouvez-vous nous donner l'élément Terre pour que nous puissions sauver le cheval ? »*

*La fourmi est émue par l'histoire des enfants et leur donne la pierre. Mais les enfants doivent faire vite car, pendant que la pierre est en leur possession, le temple sera plongé dans les entrailles de la Terre jusqu'à ce qu'ils la rapportent.*

*Ça y est, les enfants ont la première pierre !!! (...)*

*A suivre...*

**Les enfants de l'école St Joseph**



Dans l'actualité de  
Décembre...

### Quiz

Combien de points a réalisé ce jeune champion de tir à l'arc au concours départemental (sur 420) ?



- A. 387
- B. 401
- C. 408



C'est encore plus beau la nuit !



La France est morose, l'Ardèche se confine, mais notre village s'embellit toujours grâce la solidarité et l'ingéniosité de ses habitants !





*Participez à la vie du village !*

### Liste des associations

- Alauda (histoire locale)
- Amicale des Sapeurs Pompiers
- A.p.e.l (parents d'élèves)
- Biblio'Chouette (bibliothèque)
- Carrefour des Arts (expositions)
- Cinéma "Le Foyer"
- Club des 2 clochers (seniors)
- Comité des fêtes (événements, animation)
- La Lyre Louvetonne (musique)
- Promenades Musicales (concerts)
- Union sportive de Pailharès et de Lalouvesc (football)



## Calendrier des principales manifestations 2022

- Janvier : illuminations et décorations
- Mars-avril : Journées citoyennes
- Avril : Présentation des résultats du concours sur le Jeu-monument
- Mi-avril : Ronde Louvetonne (voitures de collection)
- Mai : Grand concert
- Mi-juin : L'Ardéchoise (course cycliste)
- Juillet - août : Exposition de peintures et sculptures contemporaines du Carrefour des Arts au Centre d'Animation Communal tous les jours de 14h30 à 18h30
- Juillet - août : Exposition à la chapelle Saint Ignace
- Les lundis, mercredis, jeudis, samedis et dimanches à 21h de juillet et août : Cinéma à l'Abri du Pèlerin
- 13 juillet : Bal et feu d'artifice
- Mi-juillet - mi-août : Concerts des Promenades musicales
- Entre le 14 juillet et le 15 août, les lundis, mardis et jeudis : activités au camping ouvertes à tous, adultes matin 9h-10h, enfants 14h-17h (jeudi 13h-16h)
- Début août : Kermesse au Sanctuaire
- 15 août : Sanctuaire fête de l'Assomption
- Premier week-end de septembre : La Brocante
- Mi septembre : Journées européennes du patrimoine en Val d'Ay
- Fin septembre - début octobre : Fête de la science
- Fin octobre : Le Trail des Sapins
- Décembre : illuminations et décorations

## Réponses au quiz

P.2 : B, l'arbre à souhaits était le clou des décorations de fin d'année au square de la place du Lac.

P4 : B, 81 coureurs et coureuses ont déclenché l'application qui chronométrait leur performance. Un résultat remarquable pour une première.

P6 : C, le numéro de novembre a été consulté plus de 600 fois suivi du numéro de juillet avec plus de 580 vues. Pas mal pour un village de 380 habitants.

P8 : A, sur les trois têtes de liste aux élections de 2020, le capitaine Marleau a choisi George Ivanez comme cavalier.

P10 : B, construit à partir 1921, l'Abri du Pèlerin a ouvert ses portes en 1923.

P12 : C, *dès 1653, douze ecclésiastiques ne suffisent pas pour entendre les confessions lors des fêtes principales.* Les pèlerins avaient beaucoup à se faire pardonner.

P14 : A, Dora Kallmus, plus connue sous le nom de Madame d'Ora était une célèbre photographe portraitiste et photographe de mode autrichienne.

P16 : A, Martine Jaquemet termine en direct un tableau durant l'exécution du morceau de musique qu'il a inspiré à Felipe Carrasco.

P18 : A, Avec 1356 spectateurs en 2021, soit pratiquement le même chiffre que l'année précédente, moins de monde qu'en 2019 (2435 spectateurs), mais dans une situation pour ces deux années où les mesures sanitaires ont pesé lourd.

P20 : C, les mois les plus pluvieux ont été mai 2021 puis, à égalité, octobre 2020 et juillet 2021.

P22 : C, 1,3 kg, certifié par la balance des parents.

P24 : C, Nathan Celette est à 14 ans champion départemental dans sa catégorie.

Vous avez trouvé moins de la moitié des réponses ? Il est temps de vous abonner au site *lalouvesc.fr* pour pouvoir participer pleinement à la vie du village... Envoyez votre adresse mail à la mairie.



**Bonne et heureuse année 2022 !**