



L'ALOUETTE

Le Journal Municipal de La Commune de La Louvesc



UN ETE (PAS COMME LES AUTRES) A LA LOUVESC

La Louvesc
PROGRAMME Cine d'été
Juillet 2014

Plus de 100 films à découvrir tous les jours
Chaque semaine additionnelle à 25 heures
mercredi, jeudi, vendredi, dimanche et mardi

LE GROS CAÏ 10 juillet 18h	LES FEMMES D'ALGER 11 juillet 18h	LES FEMMES D'ALGER 12 juillet 18h
ALZABERGOLO 13 juillet 18h	LA FEMME NIKITA 14 juillet 18h	PAS SON GENRE 15 juillet 18h
SON DIBUT 16 juillet 18h	LA FEMME NIKITA 17 juillet 18h	LA FEMME NIKITA 18 juillet 18h

EXTENSION VIVAROISE DE TRAVAUX PUBLICS
Tous Travaux Routiers
04 75 88 50 10

chambre de commerce et d'industrie
maison de la culture
maison de la jeunesse
maison de la santé
maison de la vieillesse
maison de la culture
maison de la jeunesse
maison de la santé
maison de la vieillesse

2014
LE BAL ITINERANT

Soirée exceptionnelle
Carnavalesque

LES MUSIQUES AUX SOURCES

Allwright
en concert

LUNDI 4 AOUT
LALOUVESC

MAHONI
Allume le feu !!!
Rock'n Gipsy

Mahoni chante les grands succès des gipsies de Catalunya - Gipsy Kings, Alhambra - et ouvre une nouvelle manière d'appréhender des titres de nuit et de blues - J'ai dit Grasse !

RESTAURANT LE VIVARAIS
04 75 67 81 41
Samedi 26 juillet à 19 h

LALOUVESC
CONFERENCE ET MARCHÉ BIO

Lydia et Claude BOURGUIGNON

Pierre RABHI

QUELLE PLANETE DEMAIN?

Samedi 02 Août 2014
Marché Bio 14H00
Conférence 19H00
Parc du Val d'Or (sous la mairie)

Karaoke Night
BE THE STAR

Au Pub St Francois
regis. la Louvesc.
samedi 26 juillet
22h. tel
0651653692

1er rallye VHC

25/26/27/28/29/30/31

Les PROMENADES MUSICALES
de LALOUVESC et du VAL d'AY
du 9 au 19 AOUT 2014

JEUDI 10 AOUT 18h30 Le jeu de la musique et le quatuor du monde	JEUDI 10 AOUT 20h30 L'opéra et le jazz MADRID BARCELONNE CRANSON FRANCOISE
JEUDI 11 AOUT 18h30 Le jeu de la musique et le quatuor du monde	JEUDI 11 AOUT 20h30 L'opéra et le jazz MADRID BARCELONNE CRANSON FRANCOISE
JEUDI 12 AOUT 18h30 Le jeu de la musique et le quatuor du monde	JEUDI 12 AOUT 20h30 L'opéra et le jazz MADRID BARCELONNE CRANSON FRANCOISE
JEUDI 13 AOUT 18h30 Le jeu de la musique et le quatuor du monde	JEUDI 13 AOUT 20h30 L'opéra et le jazz MADRID BARCELONNE CRANSON FRANCOISE
JEUDI 14 AOUT 18h30 Le jeu de la musique et le quatuor du monde	JEUDI 14 AOUT 20h30 L'opéra et le jazz MADRID BARCELONNE CRANSON FRANCOISE
JEUDI 15 AOUT 18h30 Le jeu de la musique et le quatuor du monde	JEUDI 15 AOUT 20h30 L'opéra et le jazz MADRID BARCELONNE CRANSON FRANCOISE
JEUDI 16 AOUT 18h30 Le jeu de la musique et le quatuor du monde	JEUDI 16 AOUT 20h30 L'opéra et le jazz MADRID BARCELONNE CRANSON FRANCOISE
JEUDI 17 AOUT 18h30 Le jeu de la musique et le quatuor du monde	JEUDI 17 AOUT 20h30 L'opéra et le jazz MADRID BARCELONNE CRANSON FRANCOISE
JEUDI 18 AOUT 18h30 Le jeu de la musique et le quatuor du monde	JEUDI 18 AOUT 20h30 L'opéra et le jazz MADRID BARCELONNE CRANSON FRANCOISE
JEUDI 19 AOUT 18h30 Le jeu de la musique et le quatuor du monde	JEUDI 19 AOUT 20h30 L'opéra et le jazz MADRID BARCELONNE CRANSON FRANCOISE

04 75 67 84 90

Les promenades musicales de La Louvesc et du Val d'AY

LE THEATRE DE LA VEILLEE
PRESENTE

LES COUPS TORDUS
COMEDIE POLITIQUEMENT INCORRECTE
DE PIERRE SAUVIL

avec Marie-Christine BRUNET, Annie BOSSU, Bénédicte BOSSU, Lionel RAUPEL, Frédéric SOULLE

VENDREDI 8 AOUT à 20h30
VENDREDI 22 AOUT à 20h30
LALOUVESC - abri du pèlerin



La nouvelle équipe municipale



De gauche à droite :

Jacky VERGER, Martine DEYGAS-POINARD, Françoise POINARD, Didier CHIEZE (1^{er} adjoint), Dominique BALAY, Jean-François COUETTE (Maire), Siegfried DUBIEF, Alain JEHL (2^{ème} adjoint), Jacques BURRIEZ, Philippe GUIRONNET et Joseph ALBORGHETTI (3^{ème} adjoint)

Le mois d'avril 2014 aura vu la mise en place d'une nouvelle équipe municipale non sans difficultés car une seule liste sera finalement présentée ... Je retiendrai trois moments clés de cette période tourmentée : la réunion publique des candidats qui attirera une bonne partie du village, le dépouillement extrêmement long du scrutin (pour cause de panachage) au premier tour devant une salle des fêtes comble et enfin la mise en place du nouveau Conseil avec l'élection du maire et de ses adjoints. La présence d'un public très nombreux à chacun de ces rendez-vous montre à quel point la population est consciente des enjeux à venir pour le village.

Si à Lalouvesc, comme dans d'autres communes rurales, si peu de candidats se sont présentés, c'est que la tâche est ardue : il faut faire toujours plus avec moins au niveau financier. Mais, surtout, pour Lalouvesc il faut relever le défi du déclin démographique et économique. C'est sur ce point que la nouvelle équipe municipale sera jugée.

Trois dossiers sont actuellement sur la sellette : la recherche d'un repreneur pour la boucherie BORNE qui a fermé le 29 juin 2014. La reprise éventuelle par la Commune de la station service de carburant du village. Et, enfin, la révision générale de notre PLU (imposée par l'Etat) et qui devra, en outre, traiter de l'avenir du pèlerinage religieux de Lalouvesc et avec lui celle de la dernière congrégation religieuse encore présente à l'année : Les Jésuites.

Des points positifs. Après, six mois de démarches administratives compliquées le projet de transformation de l'ancienne ferme « Maison Claire » en « UTN » (Unité Touristique Nouvelle dans le jargon administratif ...) a été accepté et devrait permettre l'été prochain l'ouverture d'une salle de réception pour banquets et mariages associées à des gîtes. Un été marqué par des manifestations culturelles et musicales toujours plus étoffées (Le Carrefour des Arts, Graeme ALLWRIGHT, Pierre RABHI, les Promenades Musicales, etc.) et tout cela malgré une météo défavorable, l'anticyclone des Açores ayant semble-t-il décidé de passer ces congés hors de France ...

Pour l'avenir, il me semble qu'il ne peut pas y avoir une solution miracle pour Lalouvesc mais seulement l'ajout d'une multitude de projets qui permettront par leur somme de parvenir à un résultat. Avec la nouvelle équipe municipale je m'y emploierai, mais vous pouvez aussi vous impliquer et faire des suggestions. D'ailleurs vous êtes et serez invités à donner votre avis au cours de la révision générale de notre PLU.

Afin de vous donner un petit aperçu voici la liste non exhaustive des projets sur lesquels nous travaillons déjà :

- *Trouver un repreneur pour la boucherie,*
- *Essayer de trouver une solution de continuité pour la station service,*
- *Redéfinir précisément les zones à urbaniser et dans quel ordre,*
- *Créer un lotissement « bio-climatique »,*
- *Trouver des pistes pour les économies d'énergies,*
- *Définir un avenir pour les gîtes (faut-il conserver ceux de la route d'Annonay ?) et les bâtiments communaux (que faire de l'ancienne école publique et de Sainte Monique ?). Par exemple : Transformer Ste Monique en lieu d'accueil touristique et culturel (pour des expositions permanentes et/ou temporaires, des classes musicales, pour un musée de l'informatique avec une annexe « fatlab », etc.)*
- *Renouveler l'offre des chalets du camping municipal par de nouvelles constructions bois adaptées au désir de la clientèle d'aujourd'hui et au climat de Lalouvesc,*
- *etc.*

Bien évidemment, certains demanderont avec quels moyens financiers ? Certainement pas publics, car les caisses sont vides, mais uniquement avec des moyens privés en allant chercher du mécénat auprès des grandes entreprises.

Jean-François COUETTE,
Maire de La Louvesc.

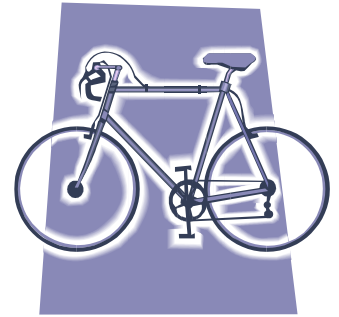


L'ETE EN IMAGES :

L'ARDECHOISE



« Les trois mousquetaires » qui « accueillent » les cyclistes.
Ils ont été sponsorisés par Intermarché & réalisés par nos amis hollandais.

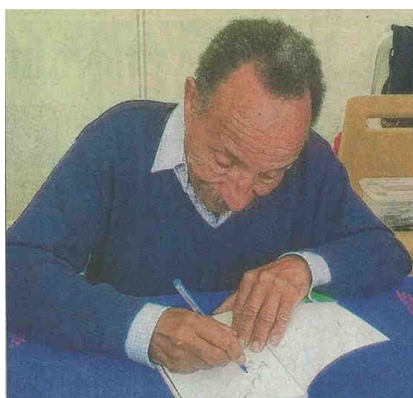


L'Ardéchoise des jeunes



L'ETE EN IMAGES :

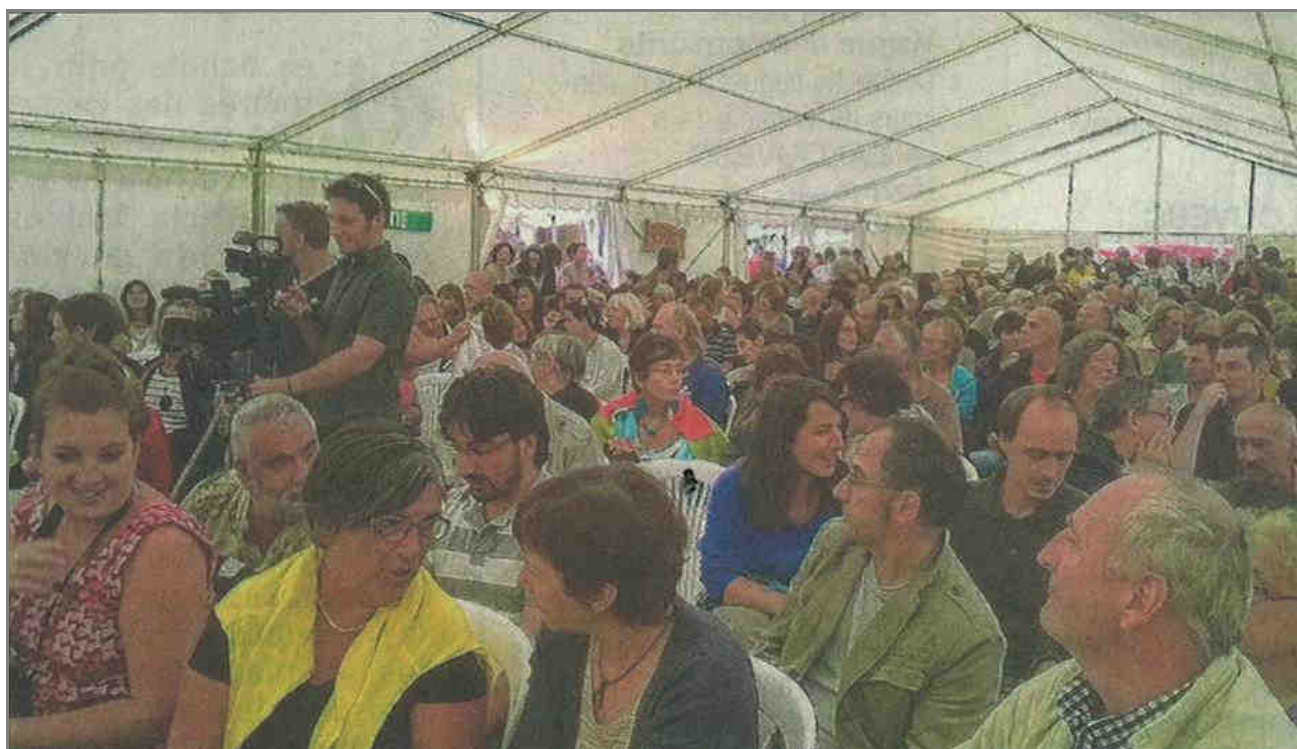
CONFERENCE PIERRE RABHI, LYDIA & CLAUDE BOURGUIGNON



L'évènement majeur de l'Eté restera sans nul doute la venue de Pierre RABHI à Lalouvesc. Tout cela grâce à une rencontre entre Xavier POURTAU-CAZALET, organisateur de la manifestation, et Lydia et Claude BOURGUIGNON.

Pierre RABHI n'est pas seulement un pionnier de l'écologie et de l'agriculture biologique, c'est également un grand philosophe de notre temps qui s'interroge sur le devenir de notre civilisation et de notre planète. Malgré ses 90 ans passés, il captivera son auditoire (environ 500 personnes !) pendant plus d'une heure.

Avant la conférence nocturne, la journée s'est déroulée avec un marché bio accueillant des producteurs locaux.



L'ETE EN IMAGES :

Les Promenades Musicales de La Louvesc & du Val d'Ay

Pour la huitième année consécutive Gilles LEFEVRE et ses musiciens nous auront offert du 9 au 19 août 2014 dans les villages de Saint Romain d'Ay, Saint Pierre s/Doux, Satillieu et Lalouvesc, des concerts sublimes dont le plus émouvant restera les Sept dernières paroles du Christ de HAYDEN dans la Basilique.



Le premier concert en la Chapelle de Notre Dame d'Ay affichait un programme original, dans l'esprit "Musiques du monde". Suite à une tournée en Equateur du Directeur des concerts classiques, le violoniste Gilles LEFEVRE, les artistes nous ont fait découvrir des œuvres pour quatuor à cordes et soprano de grands compositeurs classiques équatoriens. Le programme a ensuite montré l'influence de la musique équatorienne chez le compositeur Pierre-André ATHANÉ avec sa création «Cordillère sous les étoiles » qui évoque une rêverie autour d'une nuit passée dans les montagnes d'Equateur.

Le 10 août, la salle des fêtes de St Pierre sur Doux a accueilli les Promenades Musicales pour un très beau voyage dans la chanson française. Nous avons découvert avec plaisir et émotion la voix profonde et claire de Marie BARATON qui chante l'amour sur de très beaux textes originaux, compositions et arrangements de Pierre-André ATHANÉ. Le programme comportait également de grands succès interprétés en duo avec Lys NORDET, et en trio avec Madeleine ATHANÉ-BEST. Les chanteuses étaient accompagnées par Pierre-André ATHANÉ à la guitare et au clavier ainsi que par le quatuor à cordes : Gilles LEFEVRE et Mickaël BELIN aux violons, Jean-Philippe BARDON à l'alto et Geneviève KOERVER au violoncelle.



Fidèles à leur stratégie de prise en compte des aspects sociaux, les artistes de Promenades Musicales ont apporté le 11 août un moment de détente musical aux pensionnaires de la Maison de Retraite de Lalouvesc y en effectuant leur répétition du concert « Bach et Vivaldi ».

Les Promenades Musicales bénéficient du soutien du Conseil Régional Rhône-Alpes (via le Syndicat Mixte Ardèche Verte), du Conseil Général de l'Ardèche, de la Communauté de Communes du Val d'Ay et de la municipalité de Lalouvesc.



L'ETE EN IMAGES :

Le 12 août, l'église de Satillieu a accueilli violons, alti et violoncelles pour un programme qui comportait en première partie le canon de Pachelbel, la symphonie pour cordes de **Vivaldi** et le double concerto pour deux violons solo, cordes et basse continue de **Bach**. Ce concert réunissait musiciens et élèves les plus prometteurs. Le double concerto de Bach a permis de mettre en valeur ces derniers : Madeleine ATHANE, Thomas GALLARD et Alejandro JIMENEZ qui ont assuré les soli des trois mouvements du concerto, avec Gilles LEFEVRE et Michaël BELIN. La seconde partie du concert a présenté deux autres œuvres de Jean-Sébastien Bach : le concerto en la mineur et le concerto en mi majeur. L'excellente interprétation orchestrale et la virtuosité de Gilles LEFEVRE, soutenues par la belle acoustique de l'église, ont permis d'apprécier pleinement la beauté de ces œuvres. L'audience a montré son plaisir et son admiration pour les jeunes musiciens par des applaudissements nourris.



Le 13 août, deux violons (Gilles LEFEVRE et Michaël BELIN), deux alti (Serge SOUFLARD et Jean-Philippe BARDON) et deux violoncelles (Amandine LEFEVRE et Geneviève KOERVER) ont transporté le public de la basilique de Lalouvesc avec le Sextuor n° 1 op 1 de Johannes **BRAMS** et Souvenir de Florence de Piotr Ilitch **TCHAIKOVSKI**. Pour la petite histoire, le Sextuor à cordes de **BRAMS**, publié en 1862, fut utilisé beaucoup plus tard pour le film de Louis Malle *Les Amants*. "Souvenir de Florence" semble un mariage entre les brumes et les neiges de la Russie de Tchaikovsky et la douce lumière de la ville toscane. Le public a été manifestement très ému par l'interprétation magistrale de ces deux œuvres et l'a montré par sa qualité d'écoute (le silence qui suit la musique est encore de la musique !) et par une ovation debout.

Les musiques actuelles ont été représentées le 14 août par le trio « **DDAL XXI** » à la **Grange de Polly** sur la commune de St. Pierre sur Doux. Karim MAURICE (keyboards, compositions, arrangements), Etienne KERMARC (basse, effets) et Christophe TELBIAN (batterie, machines) se définissent comme un « trio électro – électrique » présentant un labyrinthe musical où se fondent et confondent Jazz, Rock Progressif et Trip-hop. Le concert a d'abord surpris, puis enchanté le public par son originalité et sa créativité. Un son neuf et une rythmique talentueuse (batterie et basse) au service d'un leader plein d'expériences musicales. Le cadre très original de la grange de Polly et son acoustique ont servi efficacement ce groupe talentueux.



L'ETE EN IMAGES :



Pour le 15 août, les artistes des Promenades Musicales ont présenté en la Basilique de Lalouvesc une œuvre majeure de Joseph HAYDN: **LES 7 DERNIERES PAROLES DU CHRIST EN CROIX**. Cette œuvre fut d'abord écrite pour orchestre, puis réécrite pour quatuor à cordes en 1786-1787 sous forme de neuf mouvements dont chacun porte en exergue l'une des paroles du Christ. Le quatuor de Gilles LEFEVRE et le Père IRATZOQUY (récitant) en ont donné une interprétation lumineuse et nuancée. Le concert a été marqué par une écoute religieuse du public, qui après par plusieurs rappels s'est spontanément levé pour applaudir longuement les artistes. Un véritable « bouquet final » pour le feu d'artifice qu'ont été les concerts classiques tous marqués par des interprétations de très haut niveau.



Dimanche 17 août, les Promenades Musicales ont continué avec un **concert pop sur la terrasse de « La Vie Tara »**, à Lalouvesc. Gabriel BONNIN violoniste et musicien polyvalent (clarinette, flutiau etc.), Clément ROYO à la guitare, Aurélien MOUROCQ à la clarinette et au chant et Armand DELAVAL à la contrebasse, nous ont offert un festival de créations débridées en deux spectacles : le « Gypsy Jukebox » et le « Scratchophone ». Un programme remarquable par sa variété, son rythme soutenu et la qualité instrumentale du groupe qui fait swinguer aussi bien des standards du jazz que des œuvres classiques. A la fin du spectacle, entraînés par Aurélien, tous les spectateurs se sont levés pour danser et certains ont développé une farandole ! Un très grand succès démontré par la participation des spectateurs, des applaudissements nourris et deux rappels.



Les Promenades Musicales se sont terminées par une excellente prestation de John Logan, sosie de Johnny Halliday et de Typhaine chanteuse, choriste et régisseuse. Lors de rocks endiablés et de slows à succès, l'audience s'est levée pour chanter et danser. Malgré un temps plutôt froid, l'ambiance était au rendez-vous et le public enthousiasmé. Après plusieurs rappels, le président Didier Chièze a pris la parole pour remercier les artistes, les sponsors et les bénévoles des Promenades Musicales.



L'ETE EN IMAGES : LA LYRE LOUVETONNE

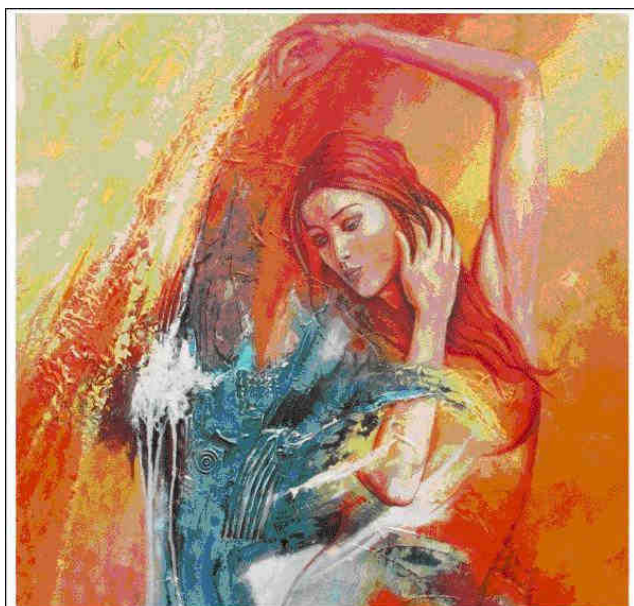


Le 17 octobre la Lyre Louvetonne a repris le chemin des répétitions, toujours sous la baguette de Georges Arnaudon !

Après une année musicale 2013-2014 riche en animations : participation aux cérémonies officielles, après-midi musicale pour notre sainte Cécile, concours de belote, de pétanque, concerts d'été à la Basilique et notamment une « première » avec l'harmonie Sainte Cécile de Vanosc (*photo ci-dessus*).

L'année 2014-2015 s'annonce tout aussi riche en émotions ! En 2015, La Lyre Louvetonne fêtera ses 65 ans et organisera la 13^{ème} édition des « fanfares délires » ; un rassemblement de batteries fanfares ardéchoises et de quelques ensembles des départements voisins. A cette occasion La Louvesc accueillera, **le 25 mai 2015**, environ 300 musiciens. Cela demandera une bonne organisation et la participation de nombreux bénévoles. L'aide de tous sera donc la bienvenue !



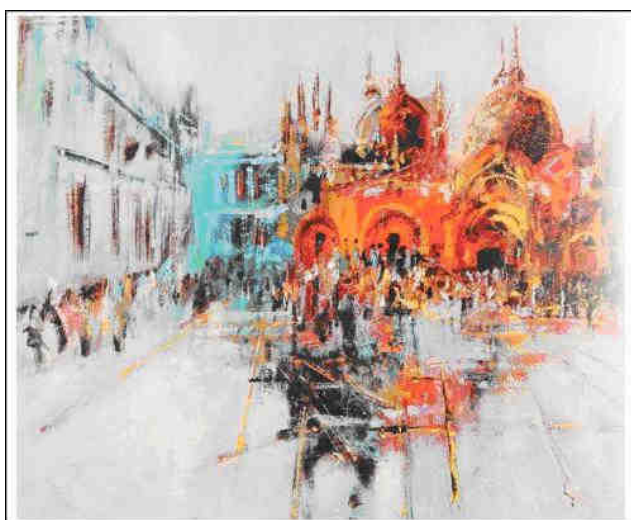
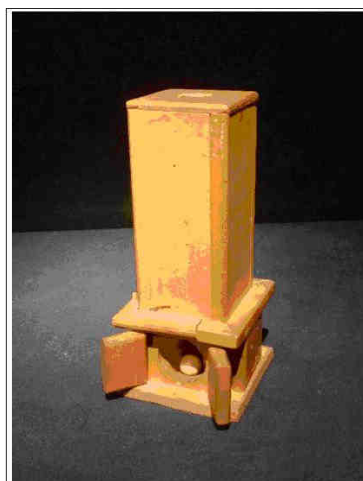


Le violoniste par Jacky PECHEUR

Artiste autodidacte, sa créativité et son adresse manuelle le font s'exprimer à travers la sculpture du bois, de la pierre. Sa maîtrise des techniques ajoutée à son imagination et son talent nous réserve bien des surprises.

Les Machines Singulières de Pierre ANDRÈS

C'est un artiste connu pour ses « Machines Singulières », sculptures en bois qui s'animent grâce aux visiteurs qui les actionnent. Elles relèvent autant de l'art que de la technique. Elles sont originales à plus d'un titre parce qu'elles sont inclassables et n'appartiennent à aucun courant artistique.



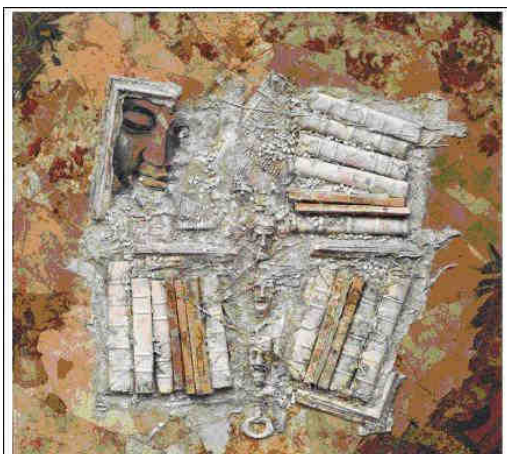
Casimir FERRER, peintre et sculpteur

La fulgurance des toiles de Casimir Ferrer cache un homme posé, paisible, serein dont le questionnement ne s'externalise qu'à travers la forme et la couleur. Formes et couleurs qu'il exporte au delà de son atelier sur tissus papier bois verre métal ciment.

L'ETE EN IMAGES :

Casimir FERRER, peintre et sculpteur

Architecte de formation, il a commencé à peindre, à dessiner, avant de se lancer dans l'art textile et particulièrement dans la broderie créative, uniquement à la main. Ses broderies sont le reflet de sa culture méditerranéenne, entre le monde onirique et visuel.



Joseph FORESTIER, peintre

C'est au contact de la géologie et la paléontologie qu'il puise en partie l'origine de son inspiration des reliefs. Il travaille la matière des choses, épiait les miroirs du passé. Il pioche dans les strates du temps, cherchant de simples objets, photos, des choses abandonnées, laissés par les époques.

Christian ARMANDY a pour matériau de prédilection l'acier, avec pour expression principale l'abstraction. Il réalise des œuvres à partir de matériaux industriels en s'inscrivant dans le temps présent. Ce choix lui offre la possibilité d'évider les structures, de laisser passer la lumière, de créer des équilibres, des mouvements subtils et de faire s'élancer ses œuvres.



Enfin, l'exposition a accueilli de "**Jeunes Pousses**", des lycéens du lycée Boissy d'Anglas d'Annonay, qui présentaient dans l'escalier montant aux étages une série de travaux réalisés par des élèves participant aux options arts plastiques et arts visuels.

LA VIE DU VILLAGE

Marquage horizontal et zones bleues



Une campagne de « rafraîchissement » de la signalétique horizontale a eu lieu dans le centre du village juste avant l'Eté. Les passages piétons ont fait leur réapparition.

Par ailleurs, des zones bleues ont été matérialisées dans la rue des Cévennes. Le but est d'inviter les automobilistes à ne pas stationner en permanence devant les commerces (sauf pour chargement) mais à utiliser les parkings prévus à cet effet.

De nouveaux véhicules pour la commune

Grâce à la récupération d'une partie de la TVA sur la construction de la station d'épuration (FCTVA pour les initiés), il a été possible d'offrir de nouveaux véhicules (d'occasion certes) à nos employés communaux qui devront en prendre soins. Un 4x4 Mitsubichi sur la photo et un nouveau Peugeot utilitaire Partner.



Enfin, une tondeuse auto-portée (financée en partie grâce à l'aide de la CCVA) a pu être achetée neuve.

Immeuble menaçant ruine ...



L'hiver arrivant, avec ses tempêtes et la neige, il était devenu nécessaire d'interdire le passage sous l'hôtel Beau Séjour laissé à l'abandon et dont la propriétaire ne répond pas aux injonctions de la mairie.

Une procédure pour péril imminent va être demandée auprès du Tribunal Administratif mais elle risque fort de se limiter à une sécurisation renforcée étant entendu qu'il n'est pas possible à ce stade d'une quelconque démolition, la mairie n'ayant aucun droit sur ce bâtiment et aucun projet d'utilité publique n'ayant été défini sur cet emplacement.



LA VIE DU VILLAGE

TRAVAUX A BELLEVUE



Les habitants du hameau de Bellevue auront vu leur accès principal coupé pendant plus de deux semaines avec une déviation mise en place par le chemin des Crozes. Le but de ces travaux sur le réseau d'Alimentation en Eau Potable (AEP) était la pose d'un réducteur de pression afin de permettre de mieux répartir les eaux en provenance des deux groupes de réservoirs (Mont Chaix et Croix du St Père) et notamment d'utiliser plus efficacement les eaux en provenance de la source du Rouvey.



Le réducteur de pression



Le chemin des Crozes



LA VIE DU VILLAGE

La commune cherche un repreneur pour sa boucherie



Le 29 juin dernier, Gérard BORNE, pour des raisons personnelles, fermait brutalement sa boucherie héritée de son père et dans la quelle il travaillait depuis plus de 30 ans. Passée la stupeur, la municipalité s'est empressée de parer au plus urgent ; à savoir la venue d'une boucherie itinérante pour l'Eté. Deux boucheries ont répondu à l'appel : celle de Grazac et celle de Bourg-Argental permettant ainsi d'assurer la saison estivale. Par la suite, grâce au soutien de la Chambre des Métiers de l'Ardèche, deux reportages télévisés seront successivement réalisés, l'un sur FR3, et l'autre sur Antenne 2, permettant de faire connaître notre village et, surtout, de rechercher des repreneurs au niveau national. A ce jour une vingtaine de candidats se sont manifestés. Une sélection est en cours avec l'aide de la Chambre des Métiers. Nous espérons qu'à l'heure de publication de ce journal un repreneur aura été trouvé ...

La station service de carburants ELAN



La station-service de carburants actuellement exploitée par M. & Mme RIBES a de très fortes chances de fermer définitivement ces portes à la fin de l'année 2014. Non pas par manque d'un repreneur puisque la commune de Lalouvesc était prête à en reprendre l'exploitation, en y installant un automate, mais, parce que l'Administration de l'Etat considère que l'installation d'un automate constituerait une modification substantielle de la station-service. En effet, l'arrêté ministériel du 15/04/2010, qui fixe les prescriptions techniques auxquelles doivent impérativement se conformer une installation classée (ICPE), au titre de la rubrique n°1435, prévoit des distances d'éloignement (17 m) par rapport aux habitations que la station-service actuelle ne respecte pas. Il faudrait donc la reconstruire ailleurs ! ...



LA VIE DU VILLAGE

La seule porte de sortie serait que les volumes annuels de carburant distribués soient inférieurs à 100 m³, ce qui n'est pas le cas. On pourrait alors envisager de limiter la distribution annuelle à 100 m³ mais dans ce cas la rentabilité de fonctionnement ne serait plus assurée et la commune n'a pas les moyens financiers de compenser un service public qui serait déficitaire. De plus, dans ce cas de figure, les distributeurs de carburants ne veulent pas financer la partie automate (entre 30.000€ et 40.000€). Et de plus, la commune, même si elle peut bénéficier d'aides, devrait financer une partie des travaux de remise aux normes (réseaux, sécurité incendie et récupération des eaux pluviales).

Il est certain que Lalouvesc étant une commune touristique la disparition de la station aura un impact négatif, mais d'un autre côté, à 15 minutes de Lalouvesc, il y a déjà trois stations (St Bonnet-le-Froid, Satillieu et St Félicien) et Annonay est à 30 minutes.

L'ECOLE SAINT JOSEPH ACCUEIL DE NOUVEAUX ELEVES ET ... DEUX NOUVELLES ENSEIGNANTES !



Les classes Maternelle & CE1 d'Isabelle BERTHEAU



Les classes de CE2, CM1 & CM2 de Béatrice BONNET

C'est par une matinée estivale que les élèves ont repris le chemin de l'école. L'école St Joseph accueille cette année 29 élèves. Deux enseignantes sont là pour les accompagner : Béatrice BONNET, professeur des écoles, suppléante de Michèle Gamelin, elle est en charge des CE2, CM1 et CM2. Isabelle BERTHEAU, professeur des écoles titulaire, et, déléguée de Direction en remplacement de Michèle Gamelin. Elle est en charge de la classe maternelle du CP et du CE1 ; elle est accompagnée de Mme Cécile DEYGAS aide maternelle. Une année scolaire qui devrait se dérouler sous les meilleurs auspices avec des enseignantes motivées. Les projets pour cette année sont nombreux, avec notamment : des rencontres intergénérationnelles avec les personnes âgées de la maison de retraite du Balcon des Alpes, du sport avec la préparation du cross, la piscine, etc.



LA VIE DU VILLAGE

LE CLUB DES DEUX CLOCHERS (Section UNRPA « Ensemble et Solidaires »)



Après une année 2013 très active, pas moins de 15 activités proposées : randonnée, culture, voyages, thé dansant, animation téléthon, repas annuel et bien sur le traditionnel concours de belote ; la saison 2014 a tourné au ralenti. Le club cherche un nouveau souffle, de nouveaux responsables à la tête de certaines activités, ou encore, un nouveau président.

Il serait bien que le club de Lalouvesc continue sa route mais pour cela chaque adhérent doit s'impliquer. Comme prévu à l'Assemblée Générale (AG) du mois d'avril 2014, nous tiendrons en fin d'année une AG extraordinaire où chacun pourra exprimer ses souhaits et ses engagements.

Cette année :

Deux personnes du club ont participé au voyage UNRPA d'une semaine dans la région bordelaise. L'année prochaine la destination devrait être l'Île de Beauté ... nous sommes prévenus en avance, le voyage étant plus onéreux.

Les jeudis du club ont repris le 11 septembre avec 10 adhérents présents contents de se retrouver pour quelques parties de belote « coinchée ».

Enfin, à l'initiative du club louvetou, 60 adhérents UNRPA, Lalouvesc/Rochepaule, se sont retrouvés le 16 septembre à St Romain d'Ay par une belle journée ensoleillée. Cette rencontre s'est déroulée sous le signe de l'amitié et de la bonne humeur. Après un repas fin au restaurant de Prapérier, chacun a pu choisir son activité. Les groupes se sont formés, pétanque sous les marronniers, coinche à l'abri du soleil sous la glycine centenaire, visite du château et de la chapelle accompagnée par Mme Vernay des amis de Notre Dame d'Ay.

Même les habitués du lieu ont écouté attentivement et découvert ou redécouvert ce site magnifique, si bien conservé et mis en valeur par la volonté et le travail d'un groupe de bénévoles.

Nous avons à peine eu le temps de boire un dernier verre que déjà il fallait se dire au revoir. Nous aurions pu reprendre en nous quittant le refrain de Graeme Allwright "ça me fait de la peine mais, il faut que je m'en aille !"

Tous les 15 jours, les jeudis du club continuent et nous envisageons pour la semaine bleue deux ou trois activités. Un groupe pourra se former pour aller voir chez les Pères, le film : "La pastorale René Cassin". Nous partirons en promenade jusqu'à Rochelipe voir le belvédère et sur les pas des muletiers cévenols.



LA VIE DU VILLAGE

Pour toutes les activités : renseignements, dates et inscriptions, au club les jeudis ; même si l'on ne veut pas déranger les joueurs, la "pause-café" de 16h à 16h30 est prévue pour tous.

Dans la suite des événements de l'été, le club met à la disposition de ses adhérents, le livre de Pierre Rabhi : "Manifeste pour la Terre et l'Humanisme".



Le groupe de « coincheurs », une table souriante au restaurant et le groupe arrivant à Notre Dame D'ay

LE COMITE DES FETES



Une année ponctuée d'animations ouvertes à tous et qui ont rencontré un franc succès.

Tout a commencé avec l'accueil du Rallye Monte Carlo Historique fin janvier, la soupe aux champignons et le vin chaud ont fait des heureux car le froid était de la partie. A cette occasion nous avons organisé une tombola avec des lots offerts par les commerçants de Lalouvesc. Au mois d'avril, c'est le rallye du Bassin Annonéen qui a suivi avec l'accueil de 120 voitures. Cette année la neige n'a pas contrarié les coureurs.



LA VIE DU VILLAGE

La saison estivale a débuté avec la fameuse Ardéchoise (voir les photos en page 4). Le mercredi le village a accueilli la course des jeunes et le parcours Ardèche Verte. Les coureurs se sont retrouvés autour d'un ravitaillement essentiellement composés de produits locaux et animé par Mahoni. Le temps mitigé n'a pas empêché le bon déroulement de la journée. La journée du samedi a été très intense ! Les bénévoles se sont activés pour servir pas moins de 14 000 cyclistes. Le village était décoré sur le thème des mousquetaires et des animaux à vélo (peintures réalisées par les villageois et sculptures de sable), quatorze pots violets ont également été dispersés dans la rue centrale, ce qui nous a valu de remporter le prix coup de cœur du jury. Nous comptons sur tous les villageois pour trouver le thème de l'an prochain.

Mi-juillet, c'est le bal et le traditionnel feu du 13 juillet qui a ravi les foules. En première partie de soirée, l'association C'Kankonjoue a proposé une dizaine de jeux en bois, malheureusement la pluie s'est invitée et peu de personnes ont pu en profiter. La Lyre Louvetonne a ouvert le bal avec un concert sous le chapiteau. Les intempéries se sont ensuite calmées pour laisser place au feu d'artifice offert par la municipalité suivi du bal animé par « Dj Flo ».

Début août, le village a accueilli un géant de la chanson : Graeme Allwright. Ce grand Monsieur a fait chapiteau comble avec 480 places vendues ! Une soirée forte sympathique rythmée par la nostalgie. Une première aussi pour le comité des fêtes en matière d'organisation. Des idées sont à l'étude pour 2015... Affaire à suivre !

Samedi 4 octobre, l'ensemble des bénévoles ont été conviés pour une cueillette de pommes afin de faire un stock de jus pour les différentes manifestations. Cet après-midi s'est déroulé à Vinzieux et les pommes ont été ensuite transportées et transformées à « Nectardéchois » à Pailharès. Chaque bénévole a reçu une bouteille.

La saison du Comité des Fêtes s'est terminée par un rendez-vous au Centre d'Animation Communale, le dimanche 19 octobre, en fin d'après-midi, pour une représentation théâtrale de la troupe L'Hermuzine de St Victor.

L'ensemble des membres du bureau tient à remercier les bénévoles qui « mouillent le maillot » à chaque occasion ainsi que les commerçants de Lalouvesc.

THEATRE DE LA VEILLEE SAISON 2014



De gauche à droite et de haut en bas :
Henri FAURIE, Frédéric BRUNEL, Monette DEGLESNE, Marie-Christine. BRUNEL, Renée BOSSY & Annie BESSET

LA VIE DU VILLAGE

Après 32 années de présence au sein de la troupe dont une bonne partie à la présidence, notre "benjamine" et très chère Monette a décidé de prendre du recul et de quitter la présidence de l'association. Un nouveau bureau a donc été élu avec Frédéric BRUNEL à la présidence, Annie BESSET à la trésorerie et Renée BOSSY au secrétariat. Notre première décision : nommer Monette DEGLESNE présidente d'honneur à vie !

C'était donc reparti pour un tour !!! Notre saison 2014 était lancée ! Après plusieurs lectures de texte nous avons décidé de jouer une comédie politiquement incorrecte : "les coups tordus" de pierre SAUVIL. Et de vous conter les mésaventures d'un ministre richissime, certes, mais honnête et vertueux (mais si cela existe encore !!), pris dans la tourmente du chantage de son meilleur ami, député de base et néanmoins véreux (cela existe aussi) mais aussi de celui des ses deux plus proches collaboratrices...et de sa propre épouse. la vraie question : un homme politique peut-il être encore un être humain?

Trois représentations ont eu lieu à l'abri du pèlerin les 18 juillet, 8 et 22 aout devant un public nombreux et visiblement ravis de leurs soirées.

Enfin, pour ceux qui ne nous avaient pas vu cet été, une séance de rattrapage a été offerte le 8 novembre mais elle nécessitait de se déplacer jusqu'à Nozieres qui nous avait fait le plaisir de nous accueillir.

Parmi nos projets pour 2015, la formation d'un atelier théâtre pour les enfants (à partir de 7 ans). Une réunion d'information a eu lieu le mercredi 24 septembre avec des inscriptions qui sont restées possibles jusqu'au 8 octobre. Nous rappelons par ailleurs que les portes du théâtre de la veillée sont ouvertes à tous. Que vous vouliez monter sur scène avec nous ou participer à la création de nos pièces sous d'autres formes (décors, costumes, sons, lumières, etc....) plus on est de fous plus on rit, non ?

Pour tout renseignement vous pouvez contacter Frédéric au 04 75 32 25 28 ou au 06 86 35 31 99

La bibliothèque



Biblio'Chouette



Pour la 5^{ème} année consécutive BIBLIO'CHOUETTE a organisé sa fête du livre les 19 et 20 juillet 2014. Nous avons eu le plaisir d'accueillir : Elyane GASTAUD, Aïcha CHERIF, Marcelle GAMOND, Noël DOMPNIER, Jean-Yves DUPAIN, Daniel PAGES & Rosario DI PIAZZA.

Les visiteurs, un peu moins nombreux cette année en raison du très mauvais temps, ont pu malgré tout rencontrer les écrivains qui dédicaçaient leurs livres avec sourire et gentillesse.

La 6^{ème} fête du livre aura lieu mi-juillet 2015 (date à définir).



LA VIE DU VILLAGE

Projet de nouveau sentier de randonnée



Le projet

Sous l'impulsion du Club des deux clochers, un projet de mise en place d'un sentier d'interprétation à Lalouvesc, entre l'esplanade des jeux d'enfants et l'ancienne scierie, est à l'étude ... Différentes thématiques ont été retenues : vie en rivière, randonnée, patrimoine, pêche.

Les parties associées au projet seront la commune de Lalouvesc, la communauté de communes du Val d'Ay, le club des deux clochers, l'Office de Tourisme de Lalouvesc et du Val d'Ay, le syndicat mixte Ardèche Verte et le SIVOM Ay-Ozon.

Les étapes

Une première réunion de travail a été organisée le 29 avril 2014 avec les différents acteurs liés au projet. Elle a été suivie d'une visite sur le terrain pour que les différentes parties puissent apprécier les lieux et se rendre compte du travail à effectuer (tracé du circuit, mise en place de mobilier, accessibilité...). Ce projet fait l'unanimité car il est au départ du centre-village : fréquentation assurée - nouvelle activité – possibilité de rejoindre plusieurs sentiers de randonnées – accueil de nouveaux publics (scolaires, centres de vacances).

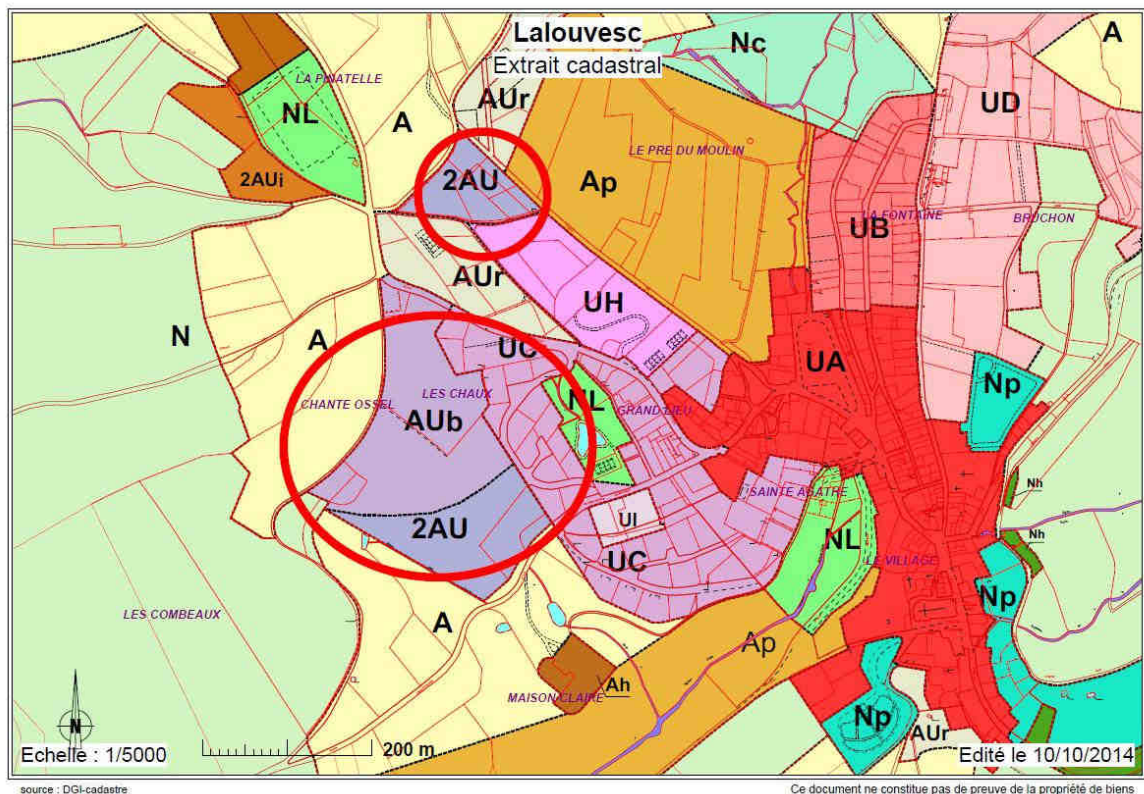
Une réunion sera organisée le samedi 22 novembre 2014 à la mairie avec les propriétaires des différentes parcelles, pour leur expliquer et leur proposer de signer des conventions de passage.

Une demande d'aide financière et technique sera faite auprès de la Région (via le contrat Ardèche Verte) ainsi qu'auprès du SIVOM Ay-Ozon pour la réalisation.

Il est important de noter que la mise en valeur du ruisseau va dans le sens des objectifs européens 2015 sur l'entretien des rivières.

LA VIE DU VILLAGE

REVISION GENERALE DU PLU



Sur cette carte, les zones à fort enjeux :

Le secteur des Chaux pour un futur lotissement
La pinatelle sud pour un projet privé

Contexte :

Par une délibération en date du 16 juin 2014, le Conseil Municipal a lancé la révision générale de Notre Plan Local d'Urbanisme (PLU). **Cette décision faisait suite à un courrier du Préfet demandant à chaque commune de mettre à jour ses documents d'urbanisme vis-à-vis des nouvelles lois sur l'environnement.** Pour rappel, notre PLU a été approuvé par une délibération du conseil municipal en date du 18 octobre 2010. Il s'agit principalement de la loi ALUR dont la promulgation au journal officiel le 24 mars 2014 modifie profondément les règles d'urbanisme, à savoir :

- ✓ Au 1^{er} janvier 2017, la loi pour l'environnement, dite loi Grenelle 2, devra être intégrée aux documents d'urbanisme,
- ✓ La loi ALUR renforce la limitation de l'étalement urbain (densification) et la consommation d'espace naturelle ou agricole ; de plus, les capacités résiduelles d'urbanisation en zone urbaine seront examinées de manière très détaillée,
- ✓ Les zones 2AU non utilisées repasseront en zones naturelles si elles n'ont pas été utilisées au bout de quelques années (caducité),
- ✓ L'ouverture à l'urbanisation des zones AU « dormantes » ne peut plus se faire par une simple modification du PLU mais par une procédure de révision,
- ✓ **La loi ALUR transfère automatiquement les PLU aux communautés de communes à partir du 27 mars 2017 sauf si dans les trois mois précédant au moins 25% des communes représentant 20% de la population s'y opposent.**



LA VIE DU VILLAGE

Vue aérienne de la zone des Chaux



Le projet de lotissement « bioclimatique » de la commune devrait se situer dans le prolongement du lotissement Chante Ossel.



Le projet privé hollandais d'habitation dans le secteur de la pinatelle sud

VOUS ETES DES A PRESENT ET VOUS SEREZ SOLLICITES POUR DONNER VOTRE AVIS SUR LES FUTURES ORIENTATIONS QUE LE CONSEIL MUNICIPAL SOUHAITE DONNER EN MATIERE D'UBANISME

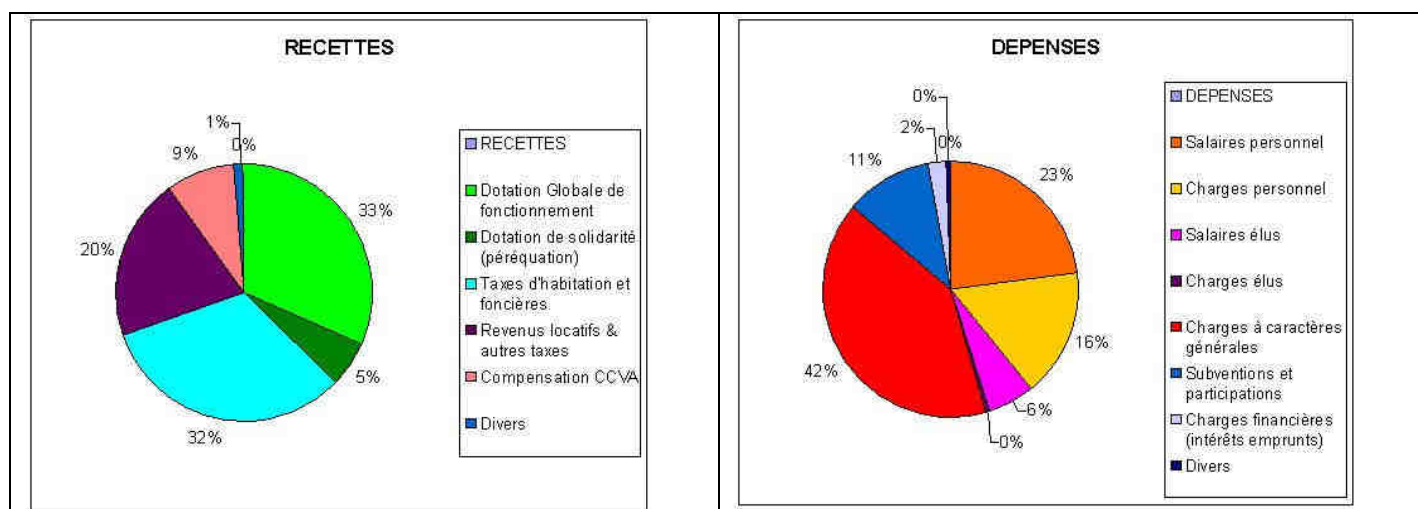
Vous pouvez dès maintenant déposer vos idées en mairie dans une boîte aux lettres spécialement prévue à cet effet.



LA VIE DU VILLAGE

LE BUDGET (COMMUNAL)

(Simplifié à l'extrême ...)



Pour les recettes :

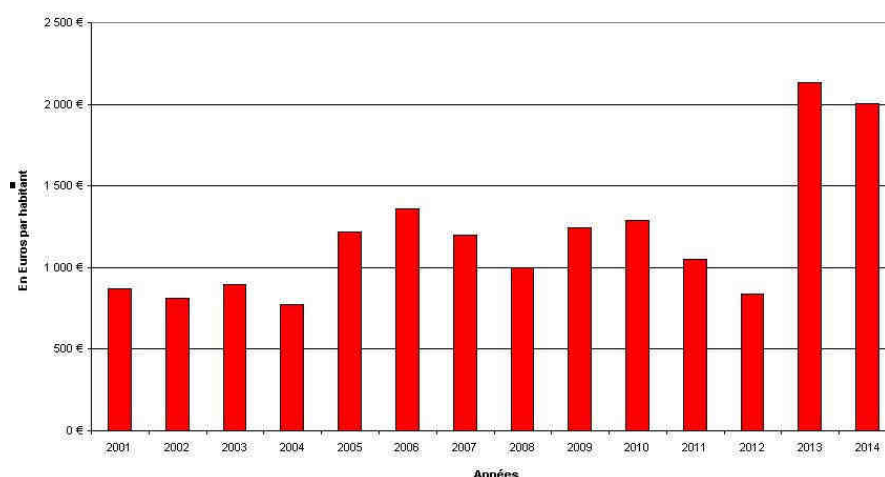
- 1/3 proviennent de dotations de l'Etat (en vert),
- 1/3 proviennent des impôts locaux (en bleu),
- 1/3 restant proviennent essentiellement de locations et des recettes du camping municipal.

Le souci est que les dotations de fonctionnement de l'Etat aux collectivités diminuent et que notre population étant en baisse, cela accroît encore davantage leurs diminutions !

Pour les dépenses :

- 40% de charges générales (chauffage, électricité, téléphone, matériel d'entretien, voirie, consommables, etc.),
- 40% de salaires et charges de personnel,
- 11% sont des versements pour les syndicats (SDIS, SDE, Inforoutes ...), l'école, les associations, etc.
- 6% d'indemnités élus,
- 3% divers.

Evolution de la dette en euros par habitants



Tout n'allant pas pour le mieux dans le meilleur des monde, nous sommes de plus surendettés ; l'emprunt sur la construction de la station d'épuration, cumulé aux autres emprunts, risque de conduire à dépasser, notre capacité d'autofinancement (notre bénéfice) si les dotations de l'Etat diminuent. Bref, il devient très difficile d'envisager sereinement l'avenir.

Et pour ceux qui veulent des chiffres, le budget communal est d'environ 500.000 € de recettes pour 450.000€ de dépenses. Le solde 50.000€ ne couvrant pas le montant total de nos remboursements de capitaux d'emprunts si l'on ajoute l'emprunt sur la station d'épuration qui est inscrit sur un budget séparé et ... déficitaire (pour plus de détails voir les comptes rendus du Conseil).



ETAT CIVIL

Décès :



Décédé(e) le	Nom	Né(e) le
12/01/2014	Gustave Julien Gabriel BRUAS	25/11/1911
25/02/2014	Berthe Marie Félicie PEYRAT veuve VAREILLE	05/08/1929
11/03/2014	Joseph CHARMETANT	28/11/1942
15/03/2014	Marie-Louise Eugénie Augusta SOVIGNET	16/11/1922
24/03/2014	Lucie Jeanne Emma ROCHE épouse BONNEFOY	21/08/1930
27/03/2014	Andrée ROSTAL veuve ROSE	27/06/1922
13/04/2014	Jean Emile Alexandre PAILLET	14/12/1922
20/04/2014	Josette Marie ROSSIGNOL veuve GOUDARD	05/06/1923
27/05/2014	Peter Frederic PAZNOKAS	05/03/1937
09/06/2014	Claudine Félicie Eugénie DUBUISSON veuve VENTE	04/02/1934
13/06/2014	Anne BALAY	25/01/1989

Avec une pensée particulière pour :
Joseph CHARMETANT ancien Maire et ancien Directeur de la SAMOV
&
Anne BALAY qui nous a quittés brutalement à l'âge de 25 ans

Mariages :



05/07/2014	Marie VERNAY & Antoine Jean Victor DAVENCENS
30/08/2014	Sabine Virginie Victoria CROVI & Olivier François Adrien GUEROULT

Naissances :



Jade Inès BERTRAND	le 28 janvier 2014
Lily Françoise Eliane HUCHET	le 13 mai 2014
Saméo HANSER DI PASQUALE	Le 3 septembre 2014
Eva Gabrielle BONNEFOY	Le 18 novembre 2014



RENSEIGNEMENTS PRATIQUES

LA CRECHE NID D'ANGES A SAINT ROMAIN D'AY

		
	<p>Le Nid D'anges est un multi-accueil de 16 places. L'équipe accueille vos enfants de 3 mois à 6 ans, du lundi au vendredi de 7h30 à 18h15.</p> <p>Nous avons encore quelques places disponibles. N'hésitez pas à nous contacter au 04 75 69 73 05.</p> <p>Adresse : 395 Route de Jaloine 07290 Saint Romain d'Ay</p>	



RENSEIGNEMENTS PRATIQUES

LA DECHETTERIE DU MEZAYLON

Le 17 juillet 2012 la Communauté de Communes du Val d'Ay inaugurerait sa nouvelle déchetterie à Saint Alban d'Ay qui depuis ne désespère plus les jours d'ouvertures :

Les lundi, vendredi et samedi de 09h00 à 12h00 et de 13h00 à 16h00

(Se munir d'une pièce d'identité et d'un justificatif de domicile ...)

Pour l'instant, ouverte aux seuls particuliers du canton, elle devrait bientôt pouvoir accueillir les professionnels lorsque toutes les filières de recyclage auront été mises en place.

ATTENTION !

**POUR LES ORDURES MENAGERES
PLUS DE RAMASSAGE DE PORTE A PORTE
DEPOSEZ VOS SACS DANS LES CONTENEURS DE QUARTIER**

ADOPTER LA TRI ATTITUDE !

Plus nous trierons, moins nous paierons !!!!



RAPPEL !



**LES BACS D'ORDURES MENAGERES
NE DIGERENT QUE LES ORDURES EN SACS !**



RENSEIGNEMENTS PRATIQUES

Mairie de La Louvesc

rue des Cévennes

07520 Lalouvesc

Tel: 04 75 67 83 67

Fax : 04 75 67 84 83

Mairie.Lalouvesc@inforoutes-ardeche.fr

Site internet : www.lalouvesc.com



Horaires d'ouverture :

Lundi : 9h-12h
Mardi : 9h-12h
Mercredi : 9h-12h
Jeudi : 9h-12h
Vendredi : 9h-12h

Office du tourisme de LALOUVESC

rue St Jean François

Régis

07520 Lalouvesc

Tel: 04 75 67 84 20

Fax : 04 75 67 80 09

ot.lalouvesc@wanadoo.fr

Site internet : www.valday-ardeche.com



Horaires d'ouverture : Du 01/09 au 30/06

Mardi & mercredi 09h00-12h00 & 14h00-17h30
Le jeudi 09h00-12h
Le vendredi 09h00-12h00 & 14h00-17h30
Le samedi : 10h00-12h00

Horaires indicatifs, pour être sûr appeler le 04-75-67-84-20 (répondeur avec horaires !)

A VOS AGENDAS :

Vœux de la municipalité : au Centre d'Animation Communale, le jour de l'Épiphanie, soit le dimanche 4 janvier 2015 à 18h00 - Repas des anciens : au Centre d'Animation Communale le samedi 10 janvier 2015 à 12h00

AVIS AUX LECTRICES ET LECTEURS

Ce journal est aussi le vôtre alors n'hésitez pas à nous faire part de vos remarques et aussi à nous proposer des articles. Il a été réalisé avec des moyens informatiques et budgétaires limités alors soyez indulgents sur sa mise en page. Merci à toutes celles et tous ceux qui ont contribué à la rédaction de notre journal communal. En particulier, les adjoints pour leurs relectures attentives ...

Et bien sûr retrouvez votre journal sur le site officiel de la commune : <http://www.lalouvesc.com>



Merci à toutes celles et ceux qui ont contribué à la réalisation de ce modeste journal communal.

Merci aux membres du CCAS qui ont participé à l'Opération Brioches samedi matin 11 octobre 2014 ! (682€ ont été collectés et reversés à l'ADAPEI)



LISTE (alphabétique) DES ADRESSES UTILES ...

Activité	Téléphone	Adresse
ANTIQUITE – BROCANTE (Maison Fanget)	06-64-82-10-86	10, Rue des Cevennes
BAR BON ACCUEIL	04-75-67-83-31	12, rue des Cévennes
BAR DU LAC	04-75-34-91-40	Place du Lac
BAR TABAC JOURNAUX BRASSERIE	04-75-67-80-04	20, rue des Cévennes
BOULANGERIE BRUNEL	04-75-32-25-28	2, rue des Cévennes
BOUTIQUE CADEAUX (DEGLÉSNE)	04-75-67-83-39	4, rue des Alpes
BOUTIQUE SOUVENIRS (LARBRE-PUGNIET)	04-75-67-82-17	7, rue des Cévennes
BOUTIQUE DE SOUVENIRS (MAISONNAS)	04-75-34-78-97	Place centrale
BOUTIQUE DE TOUT UN PEU (TRACOL)	04-75-32-45-33	6, rue des Alpes
CABINET INFIRMIER	04-75-67-83-29	Chemin de l'école
CABINET MEDICAL	04-75-67-82-55	Rue de la Fontaine (Balcon des Alpes)
CAMPING MUNICIPAL	04-75-67-84-86	Chemin de l'Hermuzière
CENTRE EQUESTRE	04-75-34-99-40	Fontcouverte
COIFFURE MIXTE	04-75-67-84-48	7, rue des Alpes
CONFISERIE « Comme Autrefois »	04-75-67-85-60	8, rue de la Fontaine
ECOLE PRIMAIRE St JOSEPH	04-75-67-82-51	Le Village
EPICERIE VIVAL	04-78-67-80-21	24, rue des Cévennes
LE RELAIS DU MONARQUE (chambres d'hôtes)	04-75-67-80-44	9, rue des Alpes
HÔTEL – RESTAURANT LE VIVARAIS	04-75-67-81-41	1, rue des Cévennes
HÔTEL – RESTAURANT DES VOYAGEURS	04-75-67-83-40	10, rue des Cévennes
LA POSTE	04-75-67-84-33	Rue des Cévennes
LE BALCON DES ALPES (EHPAD)	04-75-67-81-22	Rue de la Fontaine
LE CENACLE	04-75-67-83-01	14, rue de la Fontaine
LE PLAISIR DES YEUX	06-17-05-27-13	Place Centrale
MACONNERIE FOMBONNE	04-75-67-84-19	15, rue de la Fontaine
MAIRIE	04-75-67-83-67	Rue des Cévennes
MAISON SAINT REGIS	04-75-67-82-00	Le Village
MENUISERIE - CHARPENTE BESSET & FILS	04-75-67-81-98	Grand Lieu
MUSIQUE (Frayssé Production & Editions)	06-83-05-06-80	8, Lotissement le Val d'Or
OFFICE DE TOURISME	04-75-67-84-20	Rue St Jean-François Régis
PHARMACIE GOETZ-COUPETTE	04-75-67-84-84	2, rue de la Fontaine
PIZZAIOLO (Pizzeria)	04-75-33-07-06	Rue des Cévennes
PLATRIER-PEINTRE (PLOYON)	04-75-67-81-94	Place du Lac
PLOMBERIE SCHWARTZ	06-60-70-12-34	27 rue de la Fontaine
PUB St François Régis		9, Route d'Annonay
SCIERIE (POINARD)	04-75-67-80-53	Route de St Bonnet-Le-Froid
SOS DEPANNAGE VIVARAIS Electricité générale	07-86-10-37-23	Rue de la Fontaine
SOUKA GUIGUI		22, rue des Cévennes
TAXI COSTET	04-75-67-84-94	ANNONAY
TAXI CHAUDOREILLE	04-75-30-06-29	ROCHEPAULE

N.B. En cas d'erreur ou d'omission merci de s'adresser à la mairie afin de contribuer à améliorer notre prochaine édition ...

NUMEROS D'URGENCES & UTILES

Sapeurs Pompiers : 18 112 avec un téléphone portable	PHARMACIE : Tél 04-75-67-84-84 Fax 04-75-67-86-18	Cabinet du Médecin : Dr CHIEZE 04-75-67-82-55 06-08-45-63-64	Cabinet de soins infirmiers: Cabinet : 04-75-67-83-29 (permanences les mardi, jeudi et vendredi de 8h30 à 9h00) Me Fraquet : 06-82-17-29-29 Mr Reboullet : 06-07-21-64-49	Gendarmerie: 04-75-34-96-31
---	--	--	---	--

N.B. En cas d'erreur ou d'omission merci de s'adresser à la mairie afin de contribuer à améliorer notre prochaine édition ...

